



**OPERATIVNI PROGRAM
ODVAJANJA IN ČIŠČENJA
KOMUNALNE ODPADNE VODE
V OBČINI METLIKA**

Metlika, november 2013

KAZALO:

1	UVOD	3
2	IZHODIŠČA OPERATIVNEGA PROGRAMA	3
2.1	CILJI OPERATIVNEGA PROGRAMA.....	3
2.2	ZAKONODAJA	4
2.2.1	<i>Zakonodaja EU</i>	4
2.2.2	<i>Zakonodaja SLO</i>	5
2.2.3	<i>Občinski predpisi</i>	6
2.3	OSNOVNI POJMI	7
2.4	OBMOČJA S POSEBNIMI ZAHTEVAMI	8
2.5	ZAVEZANCI ZA IZVAJANJE OPERATIVNEGA PROGRAMA.....	9
3	ANALIZA STANJA	9
3.1	NASELJA IN ŠTEVILO PREBIVALCEV PO NASELJIH.....	10
3.2	ODVAJANJE IN ČIŠČENJE ODPADNIH VOD – TRENUTNO STANJE	11
3.2.1	<i>Čiščenje odpadne vode na ČN Metlika</i>	12
3.2.2	<i>Čiščenje odpadne vode na ČN Rosalnice</i>	12
3.2.3	<i>Čiščenje odpadne vode na ČN Podzemelj</i>	12
3.2.4	<i>Čiščenje odpadne vode na ČN Krasinec</i>	12
3.2.5	<i>Čiščenje odpadne vode na ČN Suhor</i>	12
3.2.6	<i>Čiščenje odpadne vode na ČN Gradac</i>	12
3.2.7	<i>Čiščenje odpadne vode na ČN Radovica</i>	12
3.2.8	<i>Čiščenje odpadne vode na ČN Drašiči</i>	12
3.2.9	<i>Praznjenje greznic</i>	13
3.2.10	<i>Ravnanje z odpadnim blatom</i>	13
3.2.11	<i>Priključenost prebivalcev po aglomeracijah</i>	13
4	OPERATIVNI PROGRAMU ODVAJANJA IN ČIŠČENJA ODPADNIH VODA	14
4.1	ZAKONSKI IZVEDBENI ROKI IN VSEBINE.....	14
4.1.1	<i>Poselitveno območje 2.000 do 15.000 PE</i>	14
4.1.2	<i>Poselitveno območje 50 do 2.000 PE in gostoto več kot 20 PE/ha</i>	14
4.1.3	<i>Poselitveno območje 50 do 450 PE in gostoto večjo kot 10 PE/ha</i>	15
4.1.4	<i>Kopalne vode v občini Metlika</i>	16
4.1.5	<i>Posamezne stavbe znotraj predhodnih stopenj</i>	16
4.1.6	<i>Posamezne stavbe na območjih s posebnimi zahtevami</i>	17
4.1.7	<i>Posamezne stavbe, ki niso vključene v predhodne stopnje</i>	17
4.2	OBVEZNOSTI OBČINE METLIKA PO OBDOBJIH	17
4.3	SEZNAM NASELIJ, ZA KATERA NI PREDVIDENA GRADNJE KANALIZACIJE	20
4.4	SEZNAM OBJEKTOV, ZA KATERE JE PREDVIDENO ODVAJANJE IN ČIŠČENJE ODPADNE VODE V HIŠNE ČN.....	21
4.5	SEZNAM OBJEKTOV, KATERI LEŽIJO NA VODOVARSTVENIH OBMOČJIH IN JE PREDVIDENO ODVAJANJE ODPADNIH VOD V NEPRETOČNE GREZNICE.....	23
4.6	PREDLOG UREDITEV AGLOMERACIJ V OBDOBJU 2015 DO 2017	24
4.6.1	<i>AGLOMERACIJA METLIKA</i>	24
4.6.2	<i>AGLOMERACIJA GRADAC - KLOŠTER</i>	27
4.6.3	<i>AGLOMERACIJA ROSALNICE</i>	28
4.6.4	<i>AGLOMERACIJA KRASINEC</i>	29
4.6.5	<i>AGLOMERACIJA SUHOR</i>	30
4.6.6	<i>AGLOMERACIJA PODZEMELJ – ZEMELJ</i>	31
4.6.7	<i>AGLOMERACIJA PRIMOSTEK</i>	32
4.6.8	<i>AGLOMERACIJA BUŠINJA VAS</i>	33
4.6.9	<i>AGLOMERACIJA BOLDRAŽ IN SLAMNA VAS</i>	34
4.6.10	<i>AGLOMERACIJA ROSALNICE - BORIHA</i>	35

4.6.11	AGLOMERACIJA GRABROVEC	36
4.6.12	AGLOMERACIJA LOKVICA – TRNOVEC	37
4.6.13	AGLOMERACIJA HRAST PRI JUGORJU	38
4.6.14	AGLOMERACIJA GRM PRI PODZEMLJU	39
4.6.15	AGLOMERACIJA RADOVICA	40
4.6.16	AGLOMERACIJA DRAŠIČI	41
4.6.17	AGLOMERACIJA METLIKA (6028) – Križevska vas	42
4.6.18	AGLOMERACIJA BOŽAKOVO	43
4.6.19	AGLOMERACIJA DRAGOMLJA VAS	44
4.6.20	AGLOMERACIJA RADOVIČI	45
4.6.21	AGLOMERACIJA BEREČA VAS	46
4.6.22	AGLOMERACIJA KRIVOGlavICE	47
4.6.23	AGLOMERACIJA DOLNJE DOBRAVICE	48
4.6.24	AGLOMERACIJA GORNJE DOBRAVICE	49
4.6.25	AGLOMERACIJA GERŠIČI	50
4.6.26	AGLOMERACIJA ŽELEBEJ	51
4.6.27	AGLOMERACIJA RAKOVEC	52
4.6.28	AGLOMERACIJA KRIŽEVSKA VAS	53
4.6.29	NASELJE OTOK	54
5	INVESTICIJSKI STROŠKI IZVEDBE OPERATIVNEGA PROGRAMA	55

1 UVOD

Operativni program izhaja iz Nacionalnega programa varstva okolja (Uradni list RS, št. 83/99), Resolucije o nacionalnem programu varstva okolja 2005-2012 (Uradni list RS, št. 2/06), zahteve iz 17. člena Direktive Sveta z dne 21. maja 1991 o čiščenju komunalne odpadne vode (UL L št. 135 z dne 30.5.1991, str. 40), zadnjič spremenjene z Uredbo (ES) št. 1137/2008 Evropskega parlamenta in Sveta z dne 22. oktobra 2008 o prilagoditvi nekaterih aktov, za katere se uporablja postopek, določen v členu 251 Pogodbe, Sklepu Sveta 1999/468/ES, glede regulativnega postopka s pregledom (UL L št. 311 z dne 21.11.2008, str. 1), (v nadaljnjem besedilu: Direktiva 91/271/EGS) po izdelavi programa za izvajanje te direktive in Uredbe o emisiji snovi pri odvajanju odpadne vode iz komunalnih čistilnih naprav (Uradni list RS, št. 45/07 in 63/09).

Operativni program odvajanja in čiščenja komunalne odpadne vode je na področju varstva voda pred onesnaženjem eden ključnih izvedbenih aktov za doseganje ciljev iz Nacionalnega programa varstva okolja. Nanaša se na varstvo vseh površinskih in podzemnih voda na območju Republike Slovenije pred onesnaževanjem okolja, vnosom dušika ter fosforja in pred mikrobiološkim onesnaženjem na s predpisi določenih območjih s posebnimi zahtevami, zaradi odvajanja komunalne odpadne vode.

Operativni program odvajanja in čiščenja komunalne odpadne vode je izvedbeni akt, s katerim so določena območja poselitve, za katera je v predpisanih rokih obvezno zagotoviti odvajanje komunalne odpadne vode v javno kanalizacijo in ustrezno čiščenje na komunalni čistilni napravi. V njem so določena tudi območja poselitve, kjer je v predpisanih rokih potrebno zagotoviti ustrezno odvajanje in čiščenje komunalne odpadne vode, z usmeritvami.

Operativni program odvajanja in čiščenja komunalne odpadne vode velja za celotno obdobje izgradnje javne kanalizacije oziroma kjer to ni predpisano, ustrezno ureditev odvajanja in čiščenja komunalne odpadne vode, do leta 2017.

2 IZHODIŠČA OPERATIVNEGA PROGRAMA

2.1 CILJI OPERATIVNEGA PROGRAMA

Cilji operativnega programa odvajanja in čiščenja komunalne odpadne vode v Občini Metlika so predvsem:

- izvedba javne kanalizacije v predpisanih rokih v obdobju do leta 2017 in v skladu s tehničnimi ter okoljskimi standardi, ki veljajo za odvajanje in čiščenje komunalne odpadne vode,
- izvedba individualnih rešitev odvajanja in čiščenja komunalne odpadne vode za posamezne stavbe, za katere javna kanalizacija ni predpisana in ne bo zgrajena do leta 2017 oziroma 2015 na območjih s posebnimi zahtevami, v skladu s tehničnimi ter okoljskimi standardi, ki veljajo za odvajanje in čiščenje komunalne odpadne vode,
- optimizacija stroškov izvajanja operativnega programa odvajanja in čiščenja komunalne odpadne vode,
- zagotovitev finančnih virov s katerimi se bodo izvajale investicije javne kanalizacije.

2.2 ZAKONODAJA

2.2.1 Zakonodaja EU

1. Direktiva 91/271/EGS:

Ta direktiva ureja odvajanje in čiščenje komunalne odpadne ter odvajanje in čiščenje odpadne vode iz industrijskih obratov, kjer nastaja biološko razgradljiva industrijska odpadna voda. Cilj direktive je varstvo okolja pred škodljivimi vplivi odvajanja biološko razgradljivih odpadnih voda. Direktiva določa roke v zvezi z izgradnjo ustreznih kanalskih omrežij in komunalnih čistilnih naprav, za izpuste v vode pa določa mejne emisijske vrednosti. V Aktu o pogojih pristopa, so določena prehodna obdobja za roke te direktive, v katerih mora Republika Slovenija izpolniti predpisane zahteve. S pristopom Republike Bolgarije in Republike Romunije Evropski skupnosti je prišlo do novih robnih pogojev, zaradi česar se za celotno povodje reke Donave na ozemlju Republike Slovenije v skladu s členom 9 te direktive uveljavijo strožje zahteve.

2. Direktiva 2000/60/ES:

Ta direktiva ureja načine in metode upravljanja z vodami in je okvir za vse zakonodajne akte ES na področju upravljanja z vodami s poudarkom na varstvu voda pred onesnaženjem.

3. Direktiva Sveta 98/83/ES

z dne 3. novembra 1998 o kakovosti vode, namenjene za prehrano ljudi (UL L št. 330 z dne 5. 12. 1998, str. 32), zadnjič spremenjena z Uredbo (ES) št. 596/2009 Evropskega parlamenta in Sveta z dne 18. junija 2009 o prilagoditvi nekaterih aktov, za katere se uporablja postopek iz člena 251 Pogodbe, Sklepu Sveta 1999/468/ES glede regulativnega postopka s pregledom (UL L št. 188 z dne 18.7.2009, str. 14). Ta direktiva določa standarde kakovosti za vodo, ki je namenjena oskrbi prebivalstva s pitno vodo.

4. Direktiva Sveta 75/440/EGS

z dne 16. junija 1975 o kakovosti površinskih voda, namenjenih za odvzem pitne vode v državah članicah (UL L št. 194 z dne 25. 7. 1975, str. 26), zadnjič spremenjena z Direktivo 2000/60/ES. Ta direktiva določa standarde kakovosti za površinsko vodo, ki je namenjena oskrbi prebivalstva s pitno vodo. Določbe direktive se z letom 2007 vključujejo v sklop določb Direktive 2000/60/ES.

5. Direktiva Sveta z dne 8. decembra 1975 o kakovosti kopalnih voda

(UL L št. 31 z dne 5. 2. 1976, str. 1), zadnjič spremenjena z Uredbo (ES) št. 1137/2008 Evropskega parlamenta in Sveta z dne 22. oktobra 2008 o prilagoditvi nekaterih aktov, za katere se uporablja postopek, določen v členu 251 Pogodbe, Sklepu Sveta 1999/468/ES, glede regulativnega postopka s pregledom (UL L št. 311 z dne 21.11.2008, str. 1) in Direktiva Evropskega parlamenta in Sveta 2006/7/ES o upravljanju kakovosti kopalnih voda in razveljavitvi Direktive 76/160/EGS (UL L št. 64 z dne 4. 3. 2006, str. 37), zadnjič spremenjena z Uredbo (ES) št. 596/2009 Evropskega parlamenta in Sveta z dne 18. junija 2009 o prilagoditvi nekaterih aktov, za katere se uporablja postopek iz člena 251 Pogodbe, Sklepu Sveta 1999/468/ES glede regulativnega postopka s pregledom (UL L št. 188 z dne 18.7.2009, str. 14). Ti direktivi določata standarde kakovosti za kopalne vode.

2.2.2 Zakonodaja SLO

Veljavni predpisi, ki se nanašajo na to področje:

1. Zakon o varstvu okolja,
2. Zakon o vodah,
3. Zakon o urejanju prostora,
4. Zakon o gospodarskih javnih službah,
5. Zakon o lokalni samoupravi,
6. Zakon o javnih financah,
7. Zakon o javnih naročilih.

Področje odvajanja in čiščenja komunalne odpadne vode urejajo predpisi, izdani na podlagi zakona o varstvu okolja, zakona o gospodarskih javnih službah, zakona o vodah in zakona o urejanju prostora:

1. Uredba o odvajanju in čiščenju komunalne odpadne in padavinske vode (Ur.list RS št. 88/11, 8/12), ki določa zahteve odvajanja in čiščenja komunalne in padavinske vode, ki morajo biti izpolnjene pri opravljanju storitev obvezne lokalne javne službe odvajanja in čiščenja komunalne odpadne in padavinske vode.
2. Uredba o emisiji snovi in toplote pri odvajanju odpadnih voda v vode in javno kanalizacijo (Ur.list RS št. 47/05, 45/07, 79/09, 64/12) določa za vire onesnaženja, iz katerih se odvaja odpadna voda:
 - a) mejne vrednosti emisije snovi v tekoče površinske vode in obalno morje,
 - b) mejne vrednosti emisije toplote v tekoče površinske vode,
 - c) vrednotenje emisije snovi in toplote,
 - d) prepovedi in druge ukrepe zmanjševanja emisije v vode in tla v zvezi z odvajanjem odpadnih vod.
3. Uredba o emisiji snovi pri odvajanju odpadnih vod iz malih komunalnih čistilnih naprav (Ur.list RS št. 109/02, 41/04, 98/07) določa posebne zahteve v zvezi z emisijo snovi pri odvajanju odpadnih vod iz malih komunalnih čistilnih naprav, in sicer:
 - a) mejne vrednosti parametrov odpadne vode,
 - b) mejne vrednosti učinka čiščenja odpadne vode,
 - c) posebne zahteve v zvezi z lastnim nadzorom obratovanja malih komunalnih čistilnih naprav in izvajanjem monitoringa emisij iz malih čistilnih naprav.
4. Uredba o emisiji snovi pri odvajanju odpadnih vod iz komunalnih čistilnih naprav (Ur.list RS št. 35/96, 90/98, 31/01, 62/01, 41/04, 45/07), ki določa posebne zahteve v zvezi z emisijo snovi pri odvajanju odpadnih vod iz komunalnih čistilnih naprav in sicer:
 - a) mejne vrednosti parametrov odpadne vode,
 - b) mejne vrednosti učinka čiščenja odpadne vode,
 - c) posebne zahteve v zvezi z lastnim nadzorom obratovanja komunalnih čistilnih naprav in izvajanjem monitoringa emisij iz malih čistilnih naprav.
5. Pravilnik o prvih meritvah in obratovalnem monitoringu odpadnih vod ter o pogojih za njegovo izvajanje (Ur.list RS št. 35/96, 29/00, 106/01, 74/07) določa vrste parametrov odpadnih vod, ki so predmet prvih meritev ter obratovalnega monitoringa odpadnih vod (emisijski monitoring), metodologijo vzorčenja in merjenja parametrov in količin odpadnih vod, vsebino poročila o prvih meritvah in emisijem monitoringu, ter način

in obliko sporočanja podatkov ministru, pristojnemu za varstvo okolja. Pravilnik določa tudi pogoje, ki jih mora izpolnjevati oseba, ki izvaja prve meritve ali emisijski monitoring.

6. Uredba o okoljski dajatvi za onesnaževanje okolja zaradi odpadnih voda (Ur.list RS št. 104/09, 14/10, 80/12). Ta uredba določa višino, način obračunavanja, odmere in plačevanja takse za obremenjevanje vode z odvajanjem odpadnih voda v sladke površinske in podzemne vode, ki so glede na obliko pojavljanja izvirne, podzemne in površinske, tekoče in stoječe, ter v teritorialno morje. Uredba določa tudi merila za znižanje in oprostitev plačevanja takse.
7. Pravilnik o nalogah, ki se izvajajo v okviru obvezne občinske gospodarske javne službe odvajanja in čiščenja komunalne in padavinske odpadne vode (Ur.list RS št. 109/07, 33/08, 28/11, 88/11). Ta pravilnik določa naloge, ki se izvajajo v okviru opravljanja storitev obvezne občinske gospodarske javne službe odvajanja in čiščenja komunalne in padavinske odpadne vode, ter standarde komunalne opremljenosti, ki morajo biti izpolnjeni zaradi izvajanja obveznih storitev javne službe, vsebino evidenc in katastra kanalizacije in vodenje ter vsebino registra izvajalcev javne službe odvajanja in čiščenja komunalne in padavinske odpadne vode.
8. Uredba o uporabi blata iz komunalnih čistilnih naprav v kmetijstvu (Ur.list RS št. 62/08). Ta Uredba določa ukrepe in ravnanja z blatom iz komunalnih čistilnih naprav, če se uporablja kot gnojilo v kmetijstvu ter prepovedi in omejitve v zvezi s tako uporabo
9. Pravilnik o spremembah in dopolnitvah Pravilnika o kriterijih za določitev vodovarstvenega območja (Ur.list RS št. 64/04, 5/06, 58/11) določa vodovarstvena območja za vodna telesa vodonosnikov, ki se uporabljajo za oskrbo prebivalcev s pitno vodo, kot tudi vodovarstvene režime.
10. Uredba o upravljanju kakovosti kopalnih voda (Ur. list RS št. 25/08) določa vplivna območja kopalnih voda, kjer je treba v času kopalne sezone pred izpustom očiščene komunalne odpadne vode neposredno ali posredno v vode zagotoviti dodatno obdelavo odpadne vode zaradi odstranjevanja mikrobiološkega onesnaženja.
11. Pravilnik o metodologiji za oblikovanje cen storitev obveznih občinskih gospodarskih javnih služb varstva okolja (Ur. list RS št. 87/12) določa metodologijo za oblikovanje cen storitev obveznih občinskih gospodarskih javnih služb varstva okolja. Določa tudi nekatere druge ukrepe in normative, povezane z obračunom cen storitev javnih služb njihovim uporabnikom. V pravilniku je področje odvajanja in čiščenja komunalne in padavinske odpadne vode obravnavano samostojno.

2.2.3 Občinski predpisi

1. Odlok o gospodarskih javnih službah (Ur.list RS, št. 25/10).
2. Odlok o odvajanju in čiščenju komunalnih odpadnih in padavinskih voda na območju občine Metlika (Ur.list RS, št. 111/09).
3. Odlok o zaščiti vodnih virov na območju Gornjega Suhorja in območju črpališča Obrh v Metliki (Ur. list RS, št. 36/92).

2.3 OSNOVNI POJMI

Pojmi imajo v tem operativnem programu naslednji pomen:

1. investicije so gradnja novih infrastrukturnih objektov, rekonstrukcija obstoječih infrastrukturnih objektov ter nadomestna gradnja in nadomestitev infrastrukturnih 9/41 objektov, namenjenih izvajanju občinske gospodarske javne službe odvajanja in čiščenja komunalne odpadne vode (v nadaljnjem besedilu: javna služba), ki pomenijo izvedbo ukrepov in izpolnjevanje ciljev, predvidenih z operativnim programom;
2. območje poselitve je območje poselitve, določeno v skladu s predpisi, ki urejajo emisije snovi pri odvajanju odpadne vode;
3. javna kanalizacija so infrastrukturni objekti in naprave kanalizacije, namenjeni izvajanju javne službe odvajanja in čiščenja komunalne odpadne vode;
4. kanalizacijski priključek je del interne kanalizacije in poteka od mesta priključitve na javno kanalizacijo do vključno prvega revizijskega jaška na parceli, na kateri stoji stavba ali več stavb, ki so priključene na javno kanalizacijo ali do zunanje stene stavbe, če revizijskega jaška ni možno postaviti;
5. komunalna odpadna voda je komunalna odpadna voda v skladu s predpisom, ki ureja emisijo snovi in toplote pri odvajanju odpadnih vod v vode in javno kanalizacijo;
6. padavinska odpadna voda je padavinska odpadna voda v skladu s predpisom, ki ureja emisijo snovi in toplote pri odvajanju odpadnih vod v vode in javno kanalizacijo;
7. industrijska odpadna voda je industrijska odpadna voda v skladu s predpisom, ki ureja emisijo snovi in toplote pri odvajanju odpadnih vod v vode in javno kanalizacijo;
8. primarno kanalizacijsko omrežje javne kanalizacije (v nadaljnjem besedilu: primarno omrežje) so kanali ter z njimi povezani tehnološki sklopi (npr. črpališča in druge naprave za prečrpavanje odpadnih voda v takšnih kanalih oziroma vodih), ki so namenjeni odvajanju komunalne odpadne in padavinske vode iz dveh ali več sekundarnih kanalizacijskih omrežij na posameznih območjih naselja, lahko pa tudi za odvajanje industrijske odpadne vode iz ene ali več naprav, ki so na območju takšnega naselja in ki se zaključijo v komunalni ali skupni čistilni napravi;
9. sekundarno kanalizacijsko omrežje javne kanalizacije (v nadaljnjem besedilu: sekundarno omrežje) je sistem kanalov in jarkov ter z njimi povezanih tehnoloških sklopov (npr. peskolovi, lovilci olj in maščob, črpališča za prečrpavanje odpadne vode in podobno), ki so namenjeni odvajanju komunalne odpadne in padavinske vode v naselju ali njegovem delu. Sekundarno omrežje se zaključi v mali komunalni čistilni napravi ali z navezavo na primarno kanalizacijsko omrežje;
10. komunalna čistilna naprava je komunalna čistilna naprava v skladu s predpisom, ki ureja emisije snovi pri odvajanju odpadne vode iz komunalnih čistilnih naprav;
11. skupna čistilna naprava je skupna čistilna naprava v skladu s predpisom, ki ureja emisije snovi pri odvajanju odpadne vode iz komunalnih čistilnih naprav;
12. mala komunalna čistilna naprava je mala komunalna čistilna naprava v skladu s predpisom, ki ureja emisije snovi pri odvajanju odpadne vode iz malih komunalnih čistilnih naprav;
13. nepretočna greznica je nepretočna greznica v skladu s predpisom, ki ureja emisijo snovi pri odvajanju odpadne vode iz malih komunalnih čistilnih naprav;
14. greznica je greznica v skladu s predpisom, ki ureja emisijo snovi pri odvajanju odpadne vode iz malih komunalnih čistilnih naprav;
15. obstoječa greznica je obstoječa greznica v skladu s predpisom, ki ureja emisijo snovi pri odvajanju odpadne vode iz malih komunalnih čistilnih naprav;

16. populacijski ekvivalent (v nadaljnjem besedilu: PE) je enota za obremenjevanje vode, določena s predpisom, ki ureja emisijo snovi in toplote pri odvajanju odpadnih vod v vode in javno kanalizacijo;
17. blato iz komunalnih čistilnih naprav je preostalo obdelano ali neobdelano blato iz čistilnih naprav za čiščenje komunalne odpadne vode;
18. obdelava blata iz komunalnih čistilnih naprav je obdelava blata pred njegovo uporabo v kmetijstvu ali pred odstranjevanjem v skladu s predpisi, ki urejajo ravnanje z odpadki, to je stabiliziranje, kondicioniranje, sušenje in dezinfekcija blata. Za obdelavo blata se štejejo tudi vsi drugi postopki predelave ali odstranjevanja blata, če se izvajajo na območju komunalne čistilne naprave v skladu s predpisi, ki urejajo ravnanje z odpadki;
19. ustrezno čiščenje komunalne odpadne vode je čiščenje komunalne odpadne vode na komunalni, skupni ali mali komunalni čistilni napravi, ki je skladno z zahtevami veljavnih predpisov, ki urejajo emisije snovi in toplote pri odvajanju odpadne vode;
20. območje izvajanja javne službe je območje celotne občine ali njenega dela, za katero morata biti, s predpisi občine, določena način in obseg izvajanja javne službe.

2.4 OBMOČJA S POSEBNIMI ZAHTEVAMI

Območja s posebnimi zahtevami so naslednja območja:

1. vodovarstveno območje je območje, določeno v skladu s predpisi, ki urejajo vode;
2. občutljivo območje zaradi eutrofikacije je območje, določeno s predpisom, ki ureja emisije snovi pri odvajanju odpadne vode iz komunalnih čistilnih naprav;
3. prispevno območje občutljivega območja zaradi eutrofikacije je območje, določeno s predpisom, ki ureja emisije snovi pri odvajanju odpadne vode iz komunalnih čistilnih naprav;
4. občutljivo območje zaradi kopalnih voda je območje, določeno s predpisom, ki ureja emisije snovi pri odvajanju odpadne vode iz komunalnih čistilnih naprav;
5. prispevno območje občutljivega območja zaradi kopalnih voda je območje, določeno s predpisom, ki ureja emisije snovi pri odvajanju odpadne vode iz komunalnih čistilnih naprav;
6. vplivno območje kopalnih voda je del občutljivega območja zaradi kopalnih voda, ki je določeno s predpisom, ki ureja upravljanje kakovosti kopalnih voda, in je območje vseh površinskih voda gor-vodno od kopalne vode, vključno s 300 m širokim obrežnim pasom ob teh vodah, od koder je čas dotoka do meje območja kopalne vode enak ali manjši od 48 ur, na morju pa tudi območje 700 m širokega pasu morja ob kopalni vodi;

Vodno območje Donave je del mednarodnega povodja Donave na območju Republike Slovenije, s pripadajočimi podzemnimi vodami, določeno v skladu s predpisi o vodah.

2.5 ZAVEZANCI ZA IZVAJANJE OPERATIVNEGA PROGRAMA

Za izvedbo in spremljanje operativnega programa so pristojne in odgovorne občine ter ministrstvo za kmetijstvo in okolje.

Občina mora:

1. pripraviti programe opremljanja zemljišč v skladu s predpisi na področju prostorskega načrtovanja in usmeritvami tega operativnega programa,
2. pripraviti in sprejeti načrte razvojnih programov za izvedbo programov opremljanja zemljišč in za njih zagotoviti zaključeno finančno konstrukcijo v skladu z usmeritvami tega operativnega programa,
3. zagotoviti izvedbo investicij in investicijskega vzdrževanja javne kanalizacije v skladu z načrti in programi iz prejšnjih alinej in v skladu s tem operativnim programom,
4. sodelovati pri izvedbi skupnih projektov za zagotovitev ciljev tega operativnega programa. Prvenstveno se morajo povezovati v skupne programe občine na istem porečju ali občine

Ministrstvo za kmetijstvo in okolje mora:

1. usmerjati sredstva državnega proračuna in namenskih sredstev iz proračuna Evropske unije na tista območja poselitve, kjer gre za prednostno izvedbo ukrepov,
2. usmerjati sredstva državnega proračuna in namenskih sredstev iz proračuna Evropske unije na tista območja poselitve, kjer je zaradi specifičnih okoliščin pridobivanje lastnih sredstev občin oteženo,
3. preverjati tehnično in ekonomsko upravičenost investicij v javno kanalizacijo v okviru tega operativnega programa,
4. preverjati skladnost investicij s tem operativnim programom pred dodelitvijo sredstev državnega proračuna in namenskih sredstev iz proračuna Evropske unije.

3 ANALIZA STANJA

Občina Metlika leži na vzhodu Bele krajine med Gorjanci in reko Kolpo. Meri 109 kvadratnih kilometrov in ima 59 naselij. Po podatkih Centralnega registra prebivalstva (julij 2013) v občini stalno prebiva 8537 prebivalcev.

Izvajalec javne službe odvajanja in čiščenja komunalne odpadne vode v občini Metlika je javno podjetje Komunala Metlika d.o.o.

3.1 NASELJA IN ŠTEVILO PREBIVALCEV PO NASELJIH

Tabela 1: Spisek naselij, prebivalcev in stavb v Občini Metlika

Št.	MID NASELJA	NASELJE	ŠTEVILO PREBIVALCEV	ŠTEVILO GOSPODINJSTEV
1	14187	Bereča vas	200	54
2	14195	Boginja vas	21	9
3	14209	Bojanja vas	126	36
4	14217	Boldraž	56	17
5	14225	Boršt	53	13
6	14233	Božakovo	131	29
7	14241	Božič Vrh	11	4
8	14250	Brezovica	84	35
9	14268	Bušinja vas	116	39
10	14276	Čurile	156	36
11	14284	Dole	33	13
12	14292	Dolnja Lokvica	83	28
13	14306	Dolnje Dobravice	82	13
14	14314	Dolnji Suhor	73	25
15	14322	Drage	26	11
16	14349	Dragomlja vas	100	30
17	14357	Drašiči	230	60
18	14365	Geršiči	50	12
19	14373	Gornja Lokvica	162	51
20	14381	Gornje Dobravice	38	14
21	14390	Gornji Suhor	94	28
22	14403	Grabrovec	174	54
23	14411	Gradac	374	108
24	14420	Grm	50	15
25	14438	Hrast pri Jugorju	119	39
26	14446	Jugorje pri Metliki	37	12
27	14454	Kamenica	10	1
28	14462	Kapljišče	28	8
29	14489	Klošter	85	21
30	14497	Krasinec	183	46
31	14519	Krašnji Vrh	23	11
32	14527	Krivoglavice	59	13
33	14535	Križevska vas	213	62
34	14543	Krmačina	25	7
35	14551	Mačkovec	8	3
36	14560	Malo Lešče	28	7
37	14578	Metlika	3347	622
38	14586	Mlake	15	3
39	14594	Okljuka	12	4
40	14608	Otok	63	23

41	14616	Podzemelj	147	44
42	14624	Prilozje	32	11
43	14632	Primostek	151	44
44	14659	Radoši	4	1
45	14667	Radovica	287	88
46	14675	Radoviči	93	26
47	14683	Rakovec	41	10
48	14691	Ravnace	41	11
49	14705	Rosalnice	389	92
50	14713	Sela pri Jugorju	37	11
51	14721	Slamna vas	122	28
52	14730	Svržaki	111	23
53	14748	Škemljevec	25	11
54	14756	Škrilje	15	5
55	14764	Trnovec	111	31
56	14772	Vidošiči	24	8
57	14799	Zemelj	56	21
58	14802	Želebej	49	15
59	14829	Železniki	24	7
		SKUPAJ	8537	2103

Vir: Centralni register prebivalstva z dne 1.7.2013

3.2 ODVAJANJE IN ČIŠČENJE ODPADNIH VOD – TRENUTNO STANJE

Izvajalec GJS Komunala Metlika d.o.o. je do konca leta 2013 upravljala s sedmimi sistemi odvajanja odpadnih vod in sicer Krasinec, Rosalnice, Podzemelj, Metlika, Suhor, Gradac in Radovica. Kanalizacijski sistem s čistilno napravo Drašiči je še v poskusnem obratovanju.

V občini Metlika je tako urejeno odvajanje in čiščenje komunalnih odpadnih voda v mestu Metlika in naseljih Rosalnice, Čurile, Krasinec, Podzemelj, Gornji in Dolnji Suhor, Gradac, Radovica ter Križevska vas. Skupaj je na kanalizacijsko omrežje priključenih 1429 stavb oziroma 4977 oseb. Trenutno je v poskusnem obratovanju še kanalizacijski sistem Drašiči s čistilno napravo, v izgradnji pa je kanalizacijski sistem Bušinja vas s čistilno napravo.

Na območjih, kjer javna kanalizacija še ni zgrajena, se lahko komunalna odpadna voda odvaja v male komunalne čistilne naprave ali v greznice brez iztoka, za katere mora biti redno praznjenje zagotovljeno v okviru javne službe.

Komunala Metlika d. o. o. izvaja praznjenje greznic in prevzema blato iz malih komunalnih čistilnih naprav po naročilu strank. Blato se obdeluje na čistilni napravi Metlika.

3.2.1 Čiščenje odpadne vode na ČČN Metlika

Na Centralni čistilni napravi Metlika se čistijo odpadne vode mesta Metlika, Križevske vasi ter delno Čurile. Čistilna naprava je bila rekonstruirana novembra leta 2003. Projektirana kapaciteta biološke čistilne naprave je 4500 populacijskih enot.

3.2.2 Čiščenje odpadne vode na ČN Rosalnice

Biološka čistilna naprava Rosalnice čisti komunalno odpadno vodo naselja Rosalnice in delno Čurile. Njena kapaciteta je 600 populacijskih enot.

3.2.3 Čiščenje odpadne vode na ČN Podzemelj

Na biološki čistilni napravi Podzemelj se čistijo odpadne vode iz naselja Podzemelj. Redno je ČN Podzemelj pričela obratovati v letu 2007. Njena kapaciteta je 700 populacijskih enot.

3.2.4 Čiščenje odpadne vode na ČN Krasinec

Odpadna voda iz naselja Krasinec se čisti na rastlinski čistilni napravi, ki ima kapaciteto 250 populacijskih enot.

V letu 2009 je bila na rastlinski ČN Krasinec izvedena rekonstrukcija.

3.2.5 Čiščenje odpadne vode na ČN Suhor

Na biološki čistilni napravi Suhor se čistijo odpadne vode iz naselja Gornji in Dolnji Suhor. Obratovati je začela leta 2009. Kapaciteta ČN Suhor je 250 populacijskih enot.

3.2.6 Čiščenje odpadne vode na ČN Gradac

Čistilna naprava Gradac je začela obratovati leta 2010. Na njej se čistijo odpadne vode iz naselja Gradac. Zmogljivost čistilne naprave Gradac je 700 PE.

3.2.7 Čiščenje odpadne vode na ČN Radovica

Čistilna naprava Radovica je začela obratovati leta 2011. Na njej se čistijo odpadne vode iz naselja Radovica. Zmogljivost čistilne naprave Radovica je 350 PE.

3.2.8 Čiščenje odpadne vode na ČN Drašiči

Čistilna naprava Drašiči je začela obratovati leta 2013. Na njej se čistijo odpadne vode iz naselja Drašiči. Zmogljivost čistilne naprave Drašiči je 300 PE.

3.2.9 Praznjenje greznic

3.2.10 Ravnanje z odpadnim blatom

3.2.11 Priključenost prebivalcev po aglomeracijah

Tabela 2: Podatki o priključenosti prebivalstva na javno kanalizacijo

Aglomeracija	Naselje	št. preb.	št. priklj. preb.	% priklj. preb.	število objektov	priklj. objekti	% priklj. objektov
6039 METLIKA	Metlika	3347	3264	97	920	850	92
6039 METLIKA	Čurile-del	90	87	97	19	17	95
5947 GRADAC	Gradac	374	349	93	144	125	87
6037 ROSALNICE	Rosalnice	284	274	96	79	74	94
6037 ROSALNICE	Čurile-del	66	60	98	17	16	94
5991 KRASINEC	Krasinec	183	177	97	61	60	98
5889 SUHOR	D. Suhor	73	73	100	28	27	96
5889 SUHOR	G. Suhor	94	54	57	40	33	82
5889 SUHOR	Bereča vas	9	9	100	4	4	100
5997 PODZEMELJ -ZEMELJ	Podzemelj	147	115	78	70	51	73
6052 RADOVICA	Radovica	287	253	88	110	91	83
6028 METLIKA	Križevska vas	164	109	66	55	42	76
6042 DRAŠIČI	Drašiči	230	153	67	80	39	49
SKUPAJ		5348	4977	93	1686	1429	85

4 OPERATIVNI PROGRAMU ODVAJANJA IN ČIŠČENJA ODPADNIH VODA

V operativnem programu odvajanja in čiščenja odpadnih voda so prikazane aglomeracije – področja, ki morajo biti glede na velikost in gostoto prebivalcev do zakonsko predpisanih rokov opremljena z javno kanalizacijo in čistilno napravo.

Na ostalih področjih, kjer gradnja kanalizacije ni predvidena, mora biti v obdobju 2015 – 2017 urejeno odvajanje odpadnih voda iz objektov v male komunalne čistilne naprave ali greznice brez iztoka. Gradnja pretočnih greznic ni več dovoljena.

V naslednjih točkah so skladno z državnim programom in pravilnikom določeni izvedbeni roki za ureditev javne kanalizacije, zaključene s ČN

4.1 ZAKONSKI IZVEDBENI ROKI IN VSEBINE

4.1.1 Poselitveno območje 2.000 do 15.000 PE

Točka 6.1.4 operativnega programa:

31. december 2015 za izgradnjo čistilne naprave in za odvajanje obremenitve v javno kanalizacijo za poselitveno območje med 2.000 PE in 15.000 PE. Ciljno stanje je izpolnjevanje navedenih pogojev za najmanj 95% celotne obremenitve.

Za posamezne stavbe znotraj območja poselitve, za katere iz upravičenih razlogov ni mogoče zagotoviti odvajanja komunalne odpadne vode v javno kanalizacijo, je obvezna individualna ureditev ustreznega odvajanja in čiščenja komunalne odpadne vode.

Tabela 3: Aglomeracija Metlika – prebivalci in stavbe

ID_AGLO	IME_AGLO	OB_IME	Število stavb	PE	PE_SKUPAJ	PE/HA_SKUPAJ
6039	METLIKA	METLIKA	670	3.254	4.230	29,79

4.1.2 Poselitveno območje 50 do 2.000 PE in gostoto več kot 20 PE/ha

Točka 6.1.8 operativnega programa:

31. december 2015 za izgradnjo čistilne naprave in za odvajanje obremenitve v javno kanalizacijo za poselitveno območje med 50 PE in 2.000 PE ter gostoto več kot 20 PE/ha. oziroma 10 PE/ha na območjih s posebnimi zahtevami. Ciljno stanje je izpolnjevanje navedenih pogojev za najmanj 95% celotne obremenitve.

Za posamezne stavbe znotraj območja poselitve, za katere iz upravičenih razlogov ni mogoče zagotoviti odvajanja komunalne odpadne vode v javno kanalizacijo, je obvezna individualna ureditev ustreznega odvajanja in čiščenja komunalne odpadne vode.

Tabela 4: Poselitvena območja od 50 do 2.000 PE v Občini Metlika

ID_AGLO	IME_AGLO	OB_IME	Število stavb	PE	PE_SKUPAJ	PE/HA_SKUPAJ
5947	GRADAC	METLIKA	137	486	632	11,70
6037	ROSALNICE	METLIKA	106	314	408	13,61
5991	KRASINEC	METLIKA	46	201	261	11,36
5889	SUHOR	METLIKA	52	184	239	11,96
5997	PODZEMELJ-ZEMELJ	METLIKA	59	175	228	10,34
5995	PRIMOSTEK	METLIKA	45	141	183	11,46
6008	BUŠINJA VAS	METLIKA	43	140	182	12,13
6033	SLAMNA VAS	METLIKA	28	124	161	13,43
30082	ROSALNICE	METLIKA	12	120	156	156,00
6007	GRABROVEC	METLIKA	50	117	152	10,14
5986	HRAST PRI JUGORJU	METLIKA	30	97	126	11,46
5890	GRM PRI PODZEMLJU	METLIKA	15	63	82	13,65
6026	BOLDRAŽ	METLIKA	18	47	61	10,18

4.1.3 Poselitveno območje 50 do 450 PE in gostoto večjo kot 10 PE/ha

Točka 6.2.3 operativnega programa – Dodatni program 3. stopnje:

31. december 2017 za ustrezno odvajanje in čiščenje za območja poselitve izven osnovnega programa, ki so obremenjena med 50 PE in 450 PE ter gostoto obremenjenosti več kot 10 PE/ha in manj kot 20 PE/ha.

Tabela 5: Poselitvena območja od 50 do 450 PE v Občini Metlika

ID_AGLO	IME_AGLO	OB_IME	Število stavb	PE	PE_SKUPAJ	PE/HA_SKUPAJ
6005	LOKVICA-TRNOVEC	METLIKA	94	317	412	10,84
6052	RADOVICA	METLIKA	91	280	364	11,74
6042	DRAŠIČI	METLIKA	58	171	222	17,10
6028	METLIKA	METLIKA	46	155	202	14,39
6043	BOŽAKOVO	METLIKA	29	126	164	14,89
5913	DRAGOMLJA VAS	METLIKA	30	110	143	11,00
6036	RADOVIČI	METLIKA	25	105	137	11,38
5983	BEREČA VAS	METLIKA	36	90	117	13,00
5996	KRIVOGLAVICE	METLIKA	14	60	78	13,00
5944	DOLNJE DOBRAVICE	METLIKA	10	59	77	15,34

6046	ŽELEBEJ	METLIKA	15	58	75	12,57
6040	RAKOVEC	METLIKA	9	47	61	15,27
5946	GERŠIČI	METLIKA	11	46	60	11,96
300077	KRIŽEVSKA VAS	METLIKA	11	44	57	14,30
5942	GORNJE DOBRAVICE	METLIKA	13	40	52	10,40

4.1.4 Kopalne vode v občini Metlika

Točka 6.3 operativnega programa – Program, ki ni vezan na posamezne stopnje

31. december 2015 je potrebno zagotoviti dodatno obdelavo komunalne odpadne vode v času kopalne sezone v skladu s predpisom, ki ureja podrobnejše kriterije, če poselitveno območje, ki je uvrščeno v posamezna zgoraj navedena poglavja operativnega programa leži na vplivnem območju kopalnih voda.

Tabela 6. Področja kopalnih vod – število stavb in PE

ID_AGLO	IME_AGLO	OB_IME	Število stavb	PE	PE_SKUPAJ	PE/HA_SKUPAJ
5991	KRASINEC	METLIKA	46	201	261,3	11,36
5997	PODZEMELJ-ZEMELJ	METLIKA	59	175	227,5	10,34
5995	PRIMOSTEK	METLIKA	45	141	183,3	11,46

4.1.5 Posamezne stavbe znotraj predhodnih stopenj

Točka 6.4 operativnega programa

Glede na določbe predpisov, ki urejajo emisijo snovi in toplote pri odvajanju odpadne vode, mora biti za vse stavbe zagotovljeno ustrezno čiščenje komunalne odpadne vode. Za stavbe na vplivnem območju kopalnih voda mora biti v času kopalne sezone v skladu s predpisi, ki urejajo kopalne vode, zagotovljena tudi dodatna obdelava komunalne odpadne vode. Določila tega poglavja veljajo za vse stavbe, ki se ne nahajajo znotraj območij poselitev iz predhodnih stopenj operativnega programa in tiste, ki se v njih nahajajo, pa iz upravičenih razlogov ta območja niso v celoti opremljena z javno kanalizacijo z zagotovljenim ustreznim čiščenjem komunalne odpadne vode ali pa za stavbe priklop na javno kanalizacijo iz upravičenih razlogov ni možen.

V primeru, da se obremenitev s komunalno odpadno vodo iz stavb, ki se nahajajo znotraj območij poselitev iz predhodnih stopenj operativnega programa, odvaja v javno kanalizacijo, je obvezno za to komunalno odpadno vodo zagotoviti ustrezno čiščenje v skladu z veljavnimi predpisi na iztoku iz javne kanalizacije.

4.1.6 Posamezne stavbe na območjih s posebnimi zahtevami

Točka 6.4.1 operativnega programa

Za posamezne stavbe na območjih s posebnimi zahtevami, ki niso vključene v predhodne stopnje programa, mora biti zagotovljeno odvajanje v malo komunalno čistilno napravo zmogljivosti do 50 PE z ustreznim čiščenjem komunalne odpadne vode do 31.12.2015. Za posamezne stavbe, kjer iz upravičenih razlogov ni možno odvajanje in čiščenje komunalne odpadne vode v mali komunalni čistilni napravi, je z uporabo storitev obvezne javne službe odvajanja in čiščenja komunalne odpadne vode v istem roku potrebno zagotoviti odvajanje v nepretočno greznico z zagotovljenim odvozom celotne količine komunalne odpadne vode na ustrezno čistilno napravo.

4.1.7 Posamezne stavbe, ki niso vključene v predhodne stopnje

Točka 6.4.2 operativnega programa – Posamezne stavbe, ki niso vključene v predhodne stopnje – DODATNI PROGRAM 7. STOPNJE

Za posamezne stavbe, ki niso vključene v predhodne stopnje programa, mora biti zagotovljeno odvajanje v malo komunalno čistilno napravo zmogljivosti do 50 PE z ustreznim čiščenjem komunalne odpadne vode do 31.12.2017. Za posamezne stavbe, kjer iz upravičenih razlogov ni možno odvajanje in čiščenje komunalne odpadne vode v mali komunalni čistilni napravi, je z uporabo storitev obvezne javne službe odvajanja in čiščenja komunalne odpadne vode v istem roku potrebno zagotoviti odvajanje v nepretočno greznico z zagotovljenim odvozom celotne količine komunalne odpadne vode na ustrezno čistilno napravo.

4.2 OBVEZNOSTI OBČINE METLIKA PO OBDOBJIH

Tabela 7: Rok in obseg izvedbe operativnega programa po aglomeracijah

ID aglom	Ime aglomeracije	Rok izvedbe	Predpisana pokritost aglo. z javno kanalizacijo	Trenutna aktivnost
6039	METLIKA (mesto Metlika, Svržaki, Čurile-del)	31.12.2015	95 %	Potrebno izvesti kanalizacijo še v naselju Svržaki ter Cankarjevi.
5947	GRADAC (Gradac, Klošter)	31.12.2015	95 %	Potrebno izvesti kanalizacijo še v naselju Klošter.
6037	ROSALNICE (Rosalnice, Čurile-del)	31.12.2015	95 %	Izvedeno
5991	KRASINEC (Krasinec)	31.12.2015	95 %	Izvedeno
5889	SUHOR (D. Suhor, G. Suhor)	31.12.2015	95 %	Delno izvedeno

5997	PODZEMELJ-ZEMELJ Podzemelj, Zemelj)	31.12.2015	95 %	Potrebno izvesti kanalizacijo še v naselju Zemelj.
5995	PRIMOSTEK (Primostek)	31.12.2015	95 %	Ni trenutne aktivnosti. Potrebno naročiti izvedbo projektov za izgradnjo fekalne kanalizacije s ČN in dokončati izgradnjo do roka.
6008	BUŠINJA VAS (Bušinja vas)	31.12.2015	95 %	Plan izgradnje v letu 2013
6033	SLAMNA VAS (Slamna vas)	31.12.2015	95 %	Ni trenutne aktivnosti. Potrebno naročiti izvedbo projektov za izgradnjo fekalne kanalizacije s ČN in dokončati izgradnjo do roka.
30082	ROSALNICE (Boriha)	31.12.2015	95 %	Ni trenutne aktivnosti. Potrebno naročiti izvedbo projektov za izgradnjo fekalne kanalizacije s ČN in dokončati izgradnjo do roka.
6007	GRABROVEC (Grabrovec)	31.12.2015	95 %	Ni trenutne aktivnosti. Potrebno naročiti izvedbo projektov za izgradnjo fekalne kanalizacije s ČN in dokončati izgradnjo do roka.
5986	HRAST PRI JUGORJU (Hrast)	31.12.2015	95 %	Ni trenutne aktivnosti. Potrebno naročiti izvedbo projektov za izgradnjo fekalne kanalizacije s ČN in dokončati izgradnjo do roka.
5890	GRM PRI PODZEMELJU (Grm)	31.12.2015	95 %	Ni trenutne aktivnosti. Potrebno naročiti izvedbo projektov za izgradnjo fekalne kanalizacije s ČN in dokončati izgradnjo do roka.
6026	BOLDRAŽ (Boldraž)	31.12.2015	95 %	Ni trenutne aktivnosti. Potrebno naročiti izvedbo projektov za izgradnjo fekalne kanalizacije s ČN in dokončati izgradnjo do roka.
6005	LOKVICA-TRNOVEC (G. Lokvica, D. Lokvica, Trnovec)	31.12.2017		Ni trenutne aktivnosti. Potrebno naročiti izvedbo projektov za izgradnjo fekalne kanalizacije s ČN in dokončati izgradnjo do roka.
6052	RADOVICA (Radovica)	31.12.2017		V poskusnem obratovanju
6042	DRAŠIČI (Drašiči)	31.12.2017		Kanalizacija s ČN je izvedena. Potrebna izvedba priključkov

				na kanalizacijsko omrežje.
6028	METLIKA (Križevska vas)	31.12.2017		Izvedeno
6043	BOŽAKOVO (Božakovo)	31.12.2017		Ni trenutne aktivnosti. Potrebno naročiti izvedbo projektov za izgradnjo fekalne kanalizacije s ČN in dokončati izgradnjo do roka.
5913	DRAGOMLJA VAS (Dragomlja vas)	31.12.2017		Ni trenutne aktivnosti. Potrebno naročiti izvedbo projektov za izgradnjo fekalne kanalizacije s ČN in dokončati izgradnjo do roka.
6036	RADOVIČI (Radoviči)	31.12.2017		Ni trenutne aktivnosti. Potrebno naročiti izvedbo projektov za izgradnjo fekalne kanalizacije s ČN in dokončati izgradnjo do roka.
5983	BEREČA VAS (Bereča vas)	31.12.2017		Ni trenutne aktivnosti. Potrebno naročiti izvedbo projektov za izgradnjo fekalne kanalizacije s ČN in dokončati izgradnjo do roka.
5996	KRIVOGLAVICE (Krivoglavice)	31.12.2017		Ni trenutne aktivnosti. Potrebno naročiti izvedbo projektov za izgradnjo fekalne kanalizacije s ČN in dokončati izgradnjo do roka.
5944	DOLNJE DOBRAVICE (D. Dobravice)	31.12.2017		Ni trenutne aktivnosti. Potrebno naročiti izvedbo projektov za izgradnjo fekalne kanalizacije s ČN in dokončati izgradnjo do roka.
6046	ŽELEBEJ (Želebej)	31.12.2017		Ni trenutne aktivnosti. Potrebno naročiti izvedbo projektov za izgradnjo fekalne kanalizacije s ČN in dokončati izgradnjo do roka.
6040	RAKOVEC (Rakovec)	31.12.2017		Ni trenutne aktivnosti. Potrebno naročiti izvedbo projektov za izgradnjo fekalne kanalizacije s ČN in dokončati izgradnjo do roka.
5946	GERŠIČI (Geršiči)	31.12.2017		Ni trenutne aktivnosti. Potrebno naročiti izvedbo projektov za izgradnjo fekalne kanalizacije s ČN in dokončati izgradnjo do roka.
300077	KRIŽEVSKA VAS	31.12.2017		Ni trenutne aktivnosti.

	(Gavgen hrib)			Potrebno naročiti izvedbo projektov za izgradnjo fekalne kanalizacije s ČN in dokončati izgradnjo do roka.
5942	GORNJE DOBRAVICE (G. Dobravice)	31.12.2017		Ni trenutne aktivnosti. Potrebno naročiti izvedbo projektov za izgradnjo fekalne kanalizacije s ČN in dokončati izgradnjo do roka.

4.3 SEZNAM NASELIJ, ZA KATERA NI PREDVIDENA GRADNJE KANALIZACIJE

Tabela 8: Naselja, za katera ni predvidena javna kanalizacija

Št.	NASELJE	ŠTEVILO PREBIVALCEV	ŠTEVILO GOSPODINJSTEV
1	Boginja vas	21	9
2	Bojanja vas	126	36
3	Boršt	53	13
4	Božič Vrh	11	4
5	Brezovica	84	35
6	Dole	33	13
7	Drage	26	11
8	Jugorje pri Metliki	37	12
9	Kamenica	10	1
10	Kapljišče	28	8
11	Krašnji Vrh	23	11
12	Krmačina	25	7
13	Mačkovec	8	3
14	Malo Lešče	28	7
15	Mlake	15	3
16	Okljuka	12	4
17	Otok	63	23
18	Prilozje	32	11
19	Radoši	4	1
20	Ravnace	41	11
21	Sela pri Jugorju	37	11
22	Škemljevec	25	11
23	Škrilje	15	5
24	Vidošiči	24	8
25	Železniki	24	7
Skupaj		805	265

4.4 SEZNAM OBJEKTOV, ZA KATERE JE PREDVIDENO ODVAJANJE IN ČIŠČENJE ODPADNE VODE V HIŠNE ČN

Opomba: Objektov brez hišnih števil ni na seznamu in so kljub temu lahko obvezani za odvajanje in čiščenje odpadnih vod v MKČN.

Tabela 9: Hišne čistilne naprave – objekti izven aglomeracije

št.	Naslov
1.	Radoviči 26, 26A
2.	Križevska vas 65, 66, 69
3.	Primostek 50
4.	Podzemelj 23, 23A, 28, 30, 31, 35, 36
5.	Romsko naselje, Gradac 146, 147, 148 in gasilni dom 142
6.	Krivoglavice 20
7.	G. Dobravice 20
8.	Radovica 7C, 7E + zidanice v okolici Radovica 29, 101, 102, 116
9.	Klošter-pokopališče
10.	Bočka 3, 4, 5, 6, 10, 12, 14, 16, 22
11.	Gornja Lokvica 7C, 26, 26A, 26B, 26C, 27, 28, 49, 55, 56, 77, 81
12.	Okljuka
13.	Dolnja Lokvica 16, 29, 30, 31, 32, 34, 35, 37, 40, 43, 45, 48 z okolico
14.	Dragomlja vas 1C, 1D, 9B, 30, 33, 35, 36, 37, 38, 40 in okolica proti G. Lokvici
15.	Bereča vas 1A, 2, 3, 3A, 3B, 3C, 4, 4A, 5, 6, 7, 8B, 49, 50
16.	Škemljevec
17.	Mačkovec
18.	Božič vrh
19.	Jugorje
20.	Sela pri Jugorju
21.	Brezovica (razen hiš.št. 1, 2, 2A, 3, 4, 5, 6, 18, 60 – vodovarstveni pas)
22.	Malo Lešče
23.	Bojanja vas (razen 43 – vodovarstveni pas)
24.	Krašnji Vrh
25.	Radoši
26.	Kamenica
27.	Železniki
28.	Vidošiči
29.	Krmačina
30.	Nova gora (Drašiči)
31.	Vinomer
32.	Drašiči 2,2F
33.	Boldraž 29,34
34.	Mlake
35.	Boginja vas
36.	Prilozje

37.	Škrilje
38.	Kapljišče
39.	Boršt
40.	Dole
41.	Drage
42.	Ravnace
43.	Rosalnice – Boriha, del naselja
44.	Geršiči 1, 1B, 2, 12, 14

Tabela 10: Hišne čistilne naprave – objekti znotraj aglomeracije, kateri nimajo možnosti priklopa na kanalizacijsko omrežje

št:	Naslov
1.	Križevska vas 64, 68, 80, 81 ter vikendi na Gavgen hribu – ob Kolpi
2.	Primostek 4A, 4B
3.	Želebej 13
4.	Radovica 6B, 7, Radovica 27A, 28, 28A, 28B, 29B, 29E + zidanice v okolici
5.	Bočka 2
6.	Dragomlja vas 9A, 10A
7.	Drašiči 2E
8.	Božakovo 7, 48

Opomba:

Dejansko stanje na terenu se lahko razlikuje od zgoraj navedenega seznama objektov, ki so predvideni za priključitev odpadnih vod na hišno ČN. Natančna določitev postavitve hišnih ČN, se izvede po izgradnji javne kanalizacije, kjer bo definirano območje priključitve izven oddaljenosti objekta (gravitacijsko 150m in tlačno 100m). Hišne ČN oziroma njen izpust v ponikanje, je prepovedano postaviti znotraj vodovarstvenih pasov. V takšnih primerih se postavi neprepustna greznica ustrezne velikosti.

4.5 SEZNAM OBJEKTOV, KATERI LEŽIJO NA VODOVARSTVENIH OBMOČJIH IN JE PREDVIDENO ODVAJANJE ODPADNIH VOD V NEPRETOČNE GREZNICE.

Opomba: Objektov brez hišnih števil ni na seznamu in so kljub temu lahko obvezani za odvajanje odpadnih vod v nepretočne greznice.

Tabela 11: Nepretočne greznice - objekti izven aglomeracije

št.	Naslov
1.	Grabrovec 1A, 2, 3, 3A, 152
2.	Berčice – celotno naselje
3.	Bereča vas 11A, 11B, 12, 13, 13A, 14,15, 15A, 73.
4.	Hrast 24, 34, 37, 38, 40, 45
5.	Drage 22
6.	Gornji Suhor 35, 36
7.	Brezovica 1, 2, 2a, 3, 4, 5, 6, 18, 60
8.	Bojanja vas 43
9.	Bušinja vas 50
10.	Pot na veselico 13 in zidanice ter vikendi v okolici, ki so izven aglomeracije

Tabela 12: Nepretočne greznice - objekti znotraj aglomeracije, kateri nimajo možnosti priklopa na kanalizacijsko omrežje

Št.	Naslov
1.	Slamna vas 40
2.	Bereča vas 59, 60, 61
3.	Pot na Veselico 17, 19, 20, 21, 53

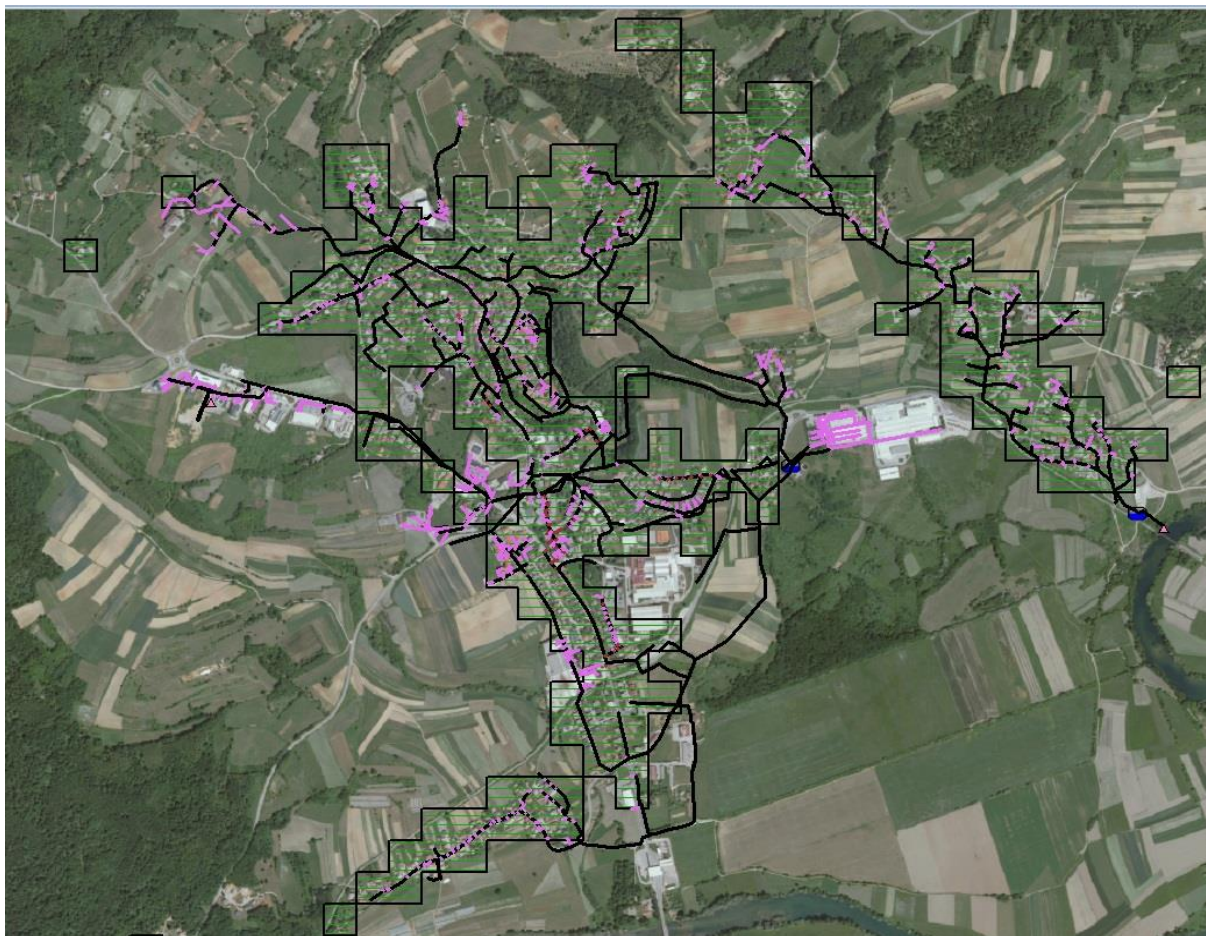
Opomba:

Dejansko stanje na terenu se lahko razlikuje od zgoraj navedenega seznama objektov, ki so predvideni za priključitev odpadnih vod na nepretočno greznico. Odločitev glede postavitve greznice, se izvede po izgradnji javne kanalizacije, kjer bo definirano območje priključitve izven oddaljenosti objekta (gravitacijsko 150m in tlačno 100m).

4.6 PREDLOG UREDITEV AGLOMERACIJ V OBDOBJU 2015 DO 2017

Grafika za predvideno javno kanalizacijo s čistilno napravo je idejna zasnova in lahko pride v fazi projektiranja do sprememb. Natančnejše trase kanalizacije, lokacije čistilnih naprav in tlačnih vodov s črpališči bo možno določiti po natančnem geodetskem posnetku in terenskem pregledu naselij pristojnega projektanta.

4.6.1 AGLOMERACIJA METLIKA

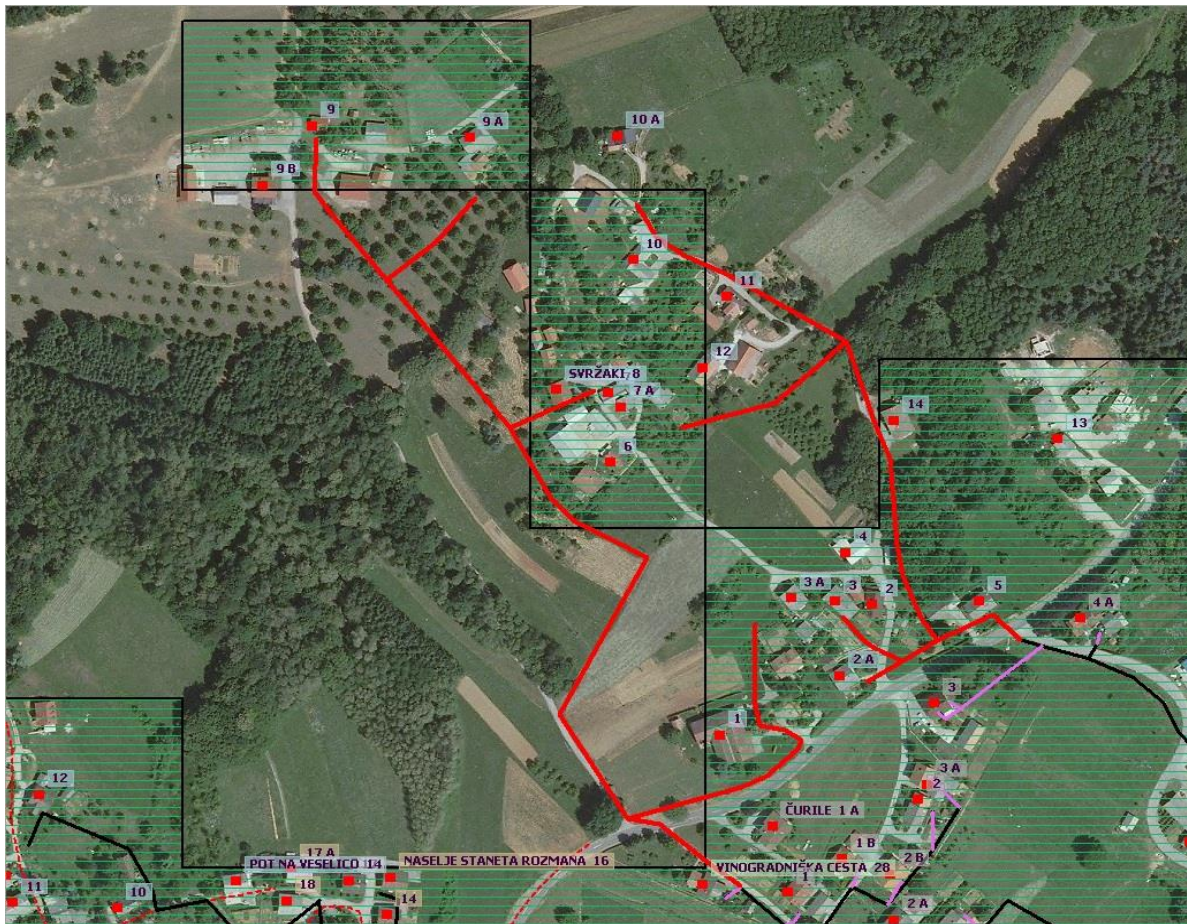


V aglomeracijo Metlika (6039) spada mesto Metlika, Svržaki ter del Čuril. Potrebno je zagotoviti kanalizacijsko omrežje še za Cankarjevo cesto ter naselje Svržaki, za katero je predvidena navezava na kanalizacijski sistem Rosalnice. Del naselja Čurile, kateri spada v aglomeracijo Metlika se odpadne vode čistijo na čistilni napravi Rosalnice v aglomeraciji Rosalnice (6037). V aglomeraciji se čistijo odpadne vode tudi iz aglomeracije Metlika (6028) in sicer iz naselja Križevska vas.

Za nemoteno obratovanje Centralne čistilne naprave Metlika, je potrebna nujna dograditev ustreznega sistema ravnanja z viškom aktivnega blata, sprejem muljev iz malih čistilnih naprav ter sprejem grezničnih fekalnih vod.

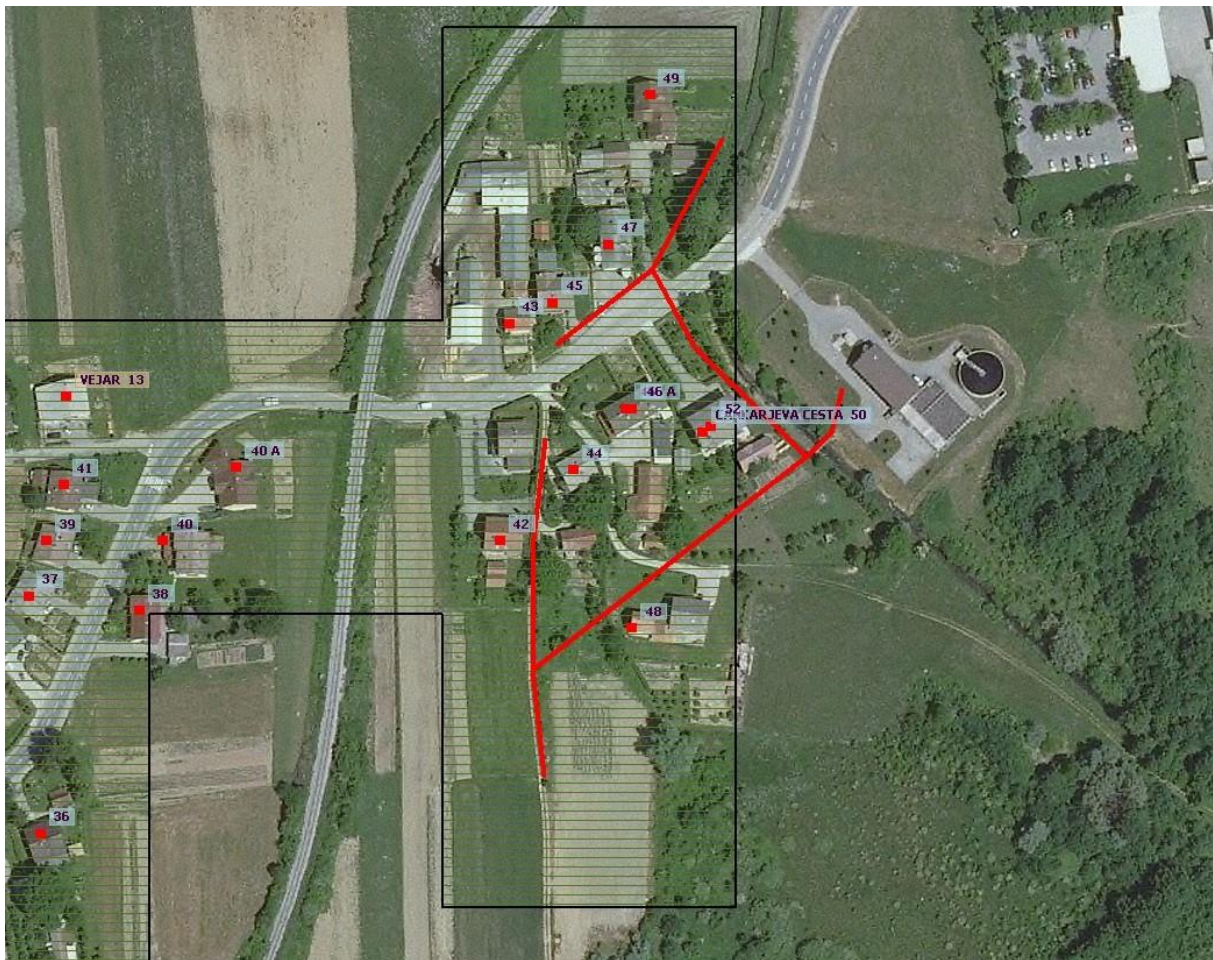
CCN Metlika leži na vplivnem območju kopalnih voda, zato je potrebno zagotoviti dodatno obdelavo komunalne odpadne vode ter terciarno čiščenje do 10.6.2014.

SVRŽAKI



Predvidena je navezava kanalizacijskega omrežja na obstoječe kanalizacijsko omrežje Rosalnice.

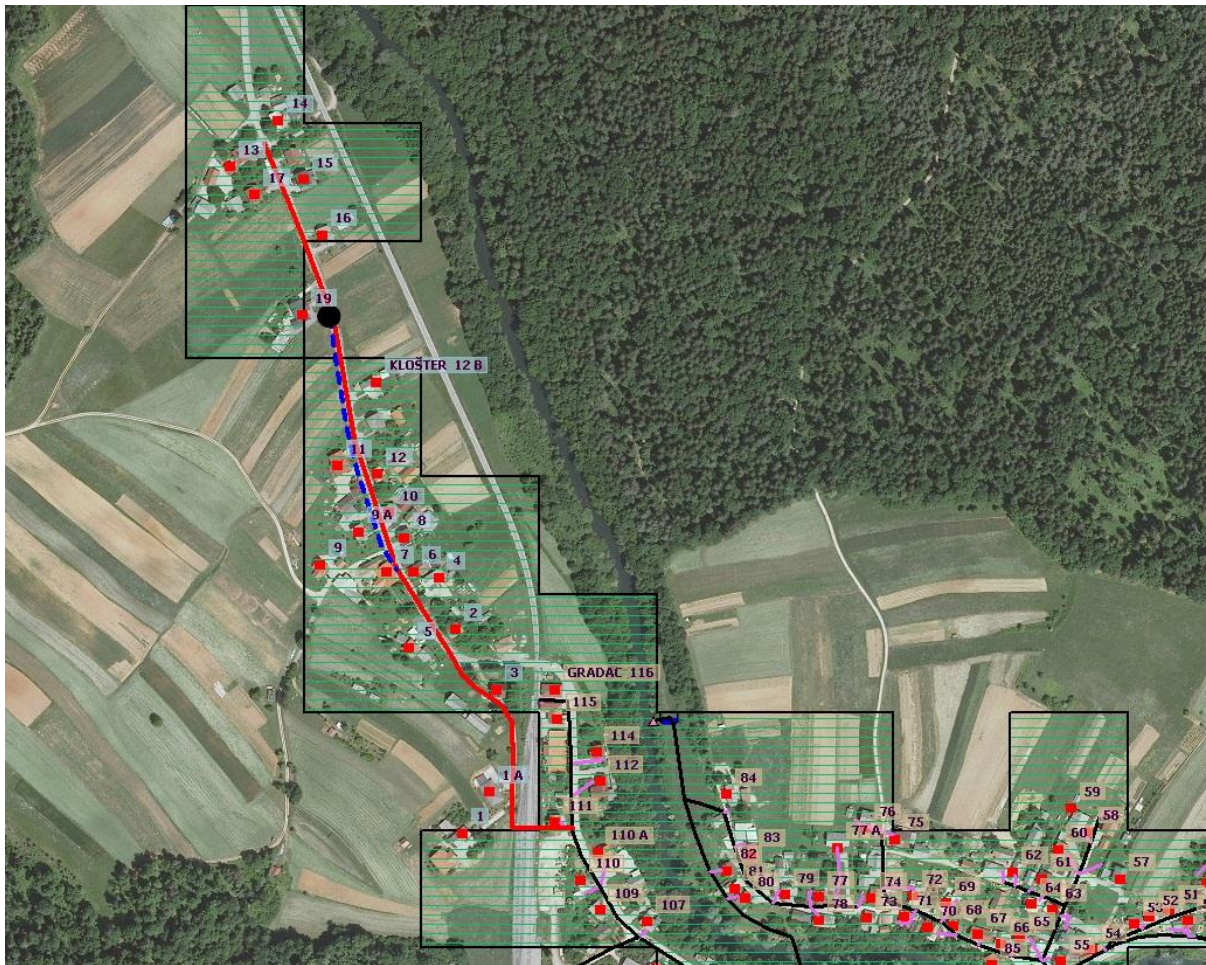
CANKARJEVA CESTA – PRED CČN METLIKA



Kanalizacijsko omrežje je potrebno zagotoviti tudi za del Cankarjeve ceste – pri CČN Metlika.

Za stavbe, katere nimajo možnosti priklopa na kanalizacijsko omrežje, je potrebno čiščenje odpadne vode urediti z MKČN, oziroma z nepretočnimi greznicami za objekte, kateri ležijo na vodovarstvenimi območji.

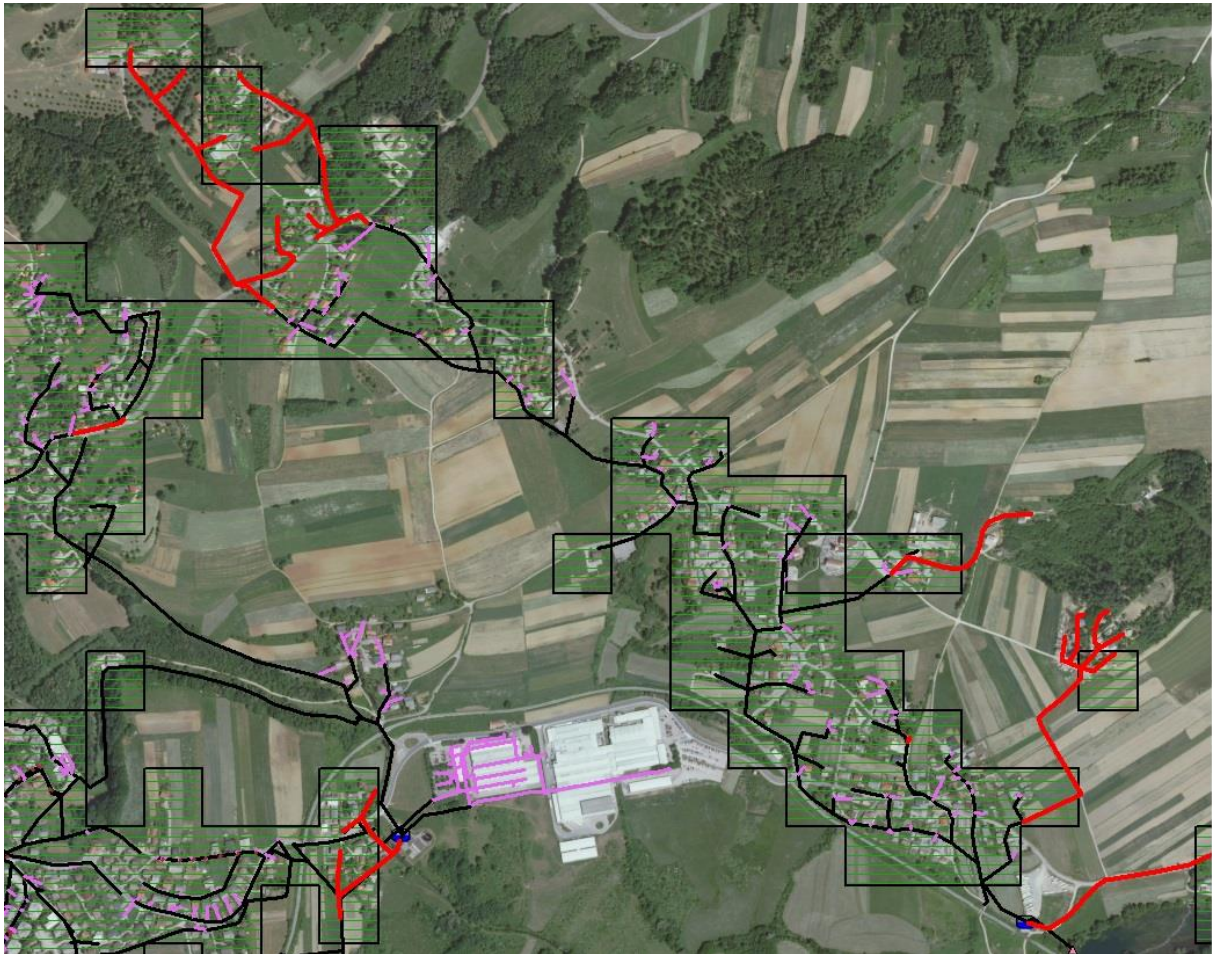
4.6.2 AGLOMERACIJA GRADAC - KLOŠTER



V aglomeracijo Gradac spada naselje Gradac in Klošter. Potrebno je zagotoviti še kanalizacijsko omrežje za naselje Klošter, za katero je predvidena navezava na kanalizacijski sistem Gradac.

Za stavbe, katere nimajo možnosti priklopa na kanalizacijsko omrežje, je potrebno čiščenje odpadne vode urediti z MKČN.

4.6.3 AGLOMERACIJA ROSALNICE



V aglomeracijo Rosalnice (6037) spada naselje Rosalnice ter del naselja Čurile kateri sta že opremljeni z ustreznim kanalizacijskim sistemom. Predvidena je še navezava naselja Svržaki ter ostali del naselja Čurile, katera spada pod aglomeracijo Metlika (6039), naselje Radoviči (6036) ter romsko naselje Boriha, katero spada v aglomeracijo Rosalnice (30082).

V primeru navezave naselij Svržaki, del Čuril, Radovič ter romskega naselja, bi bilo potrebno čistilno napravo Rosalnice dograditi - povečati za 400 PE – (na 1.000 PE).

Za stavbe, katere nimajo možnosti priklopa na kanalizacijsko omrežje, je potrebno čiščenje odpadne vode urediti z MKČN, oziroma z nepretočnimi greznicami za objekte, kateri ležijo na vodovarstvenimi območji.

4.6.4 AGLOMERACIJA KRASINEC

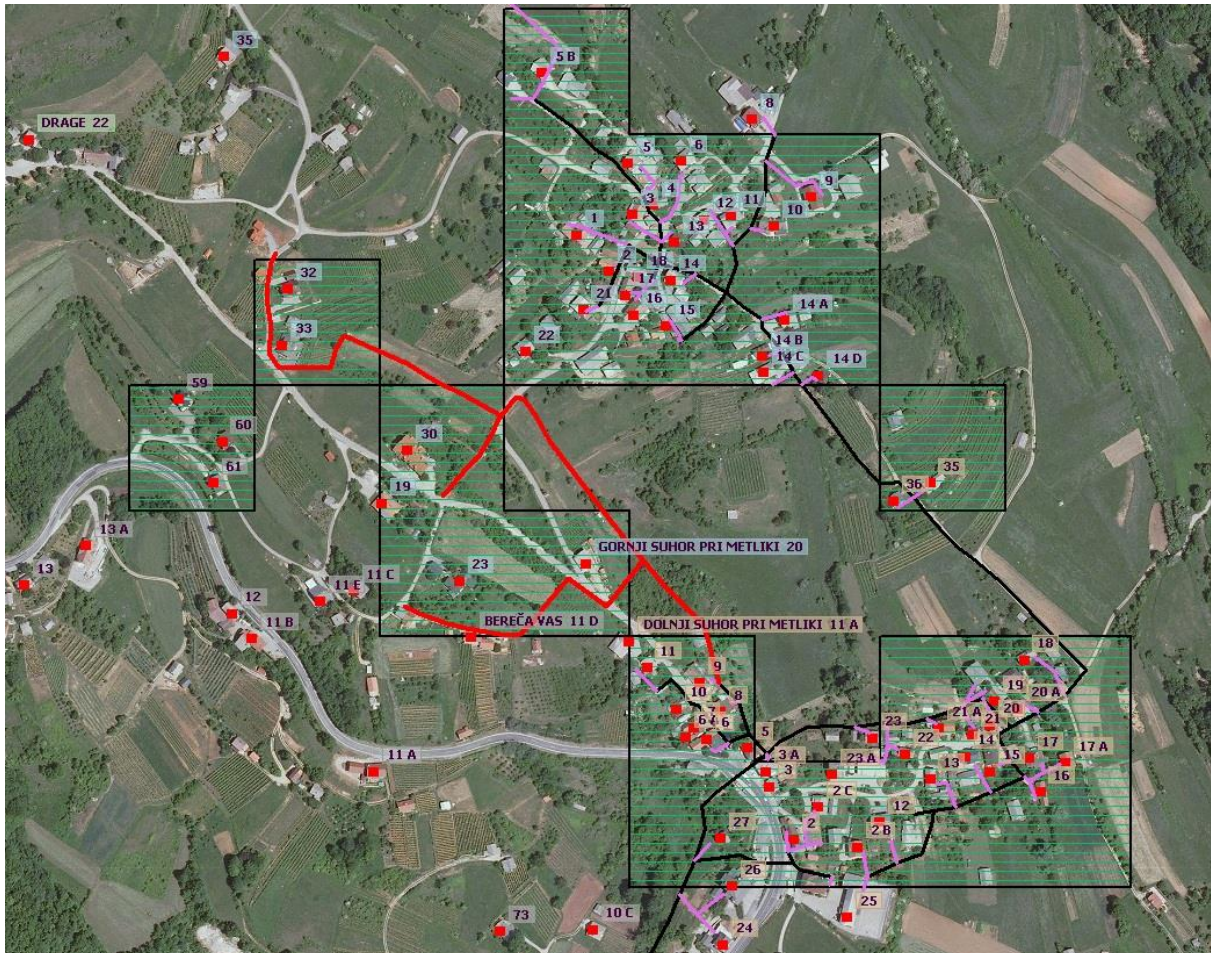


V aglomeracijo Krasinec spada naselje Krasinec, katero je že opremljeno s kanalizacijskim sistemom.

Za stavbe, katere nimajo možnosti priklopa na kanalizacijsko omrežje, je potrebno čiščenje odpadne vode urediti z MKČN.

ČN Krasinec leži na vplivnem območju kopalnih voda, zato je potrebno v času kopalne sezone v skladu s predpisi zagotoviti dodatno obdelavo (dezinfekcijo) komunalne odpadne vode. Rok 31. 12. 2015.

4.6.5 AGLOMERACIJA SUHOR

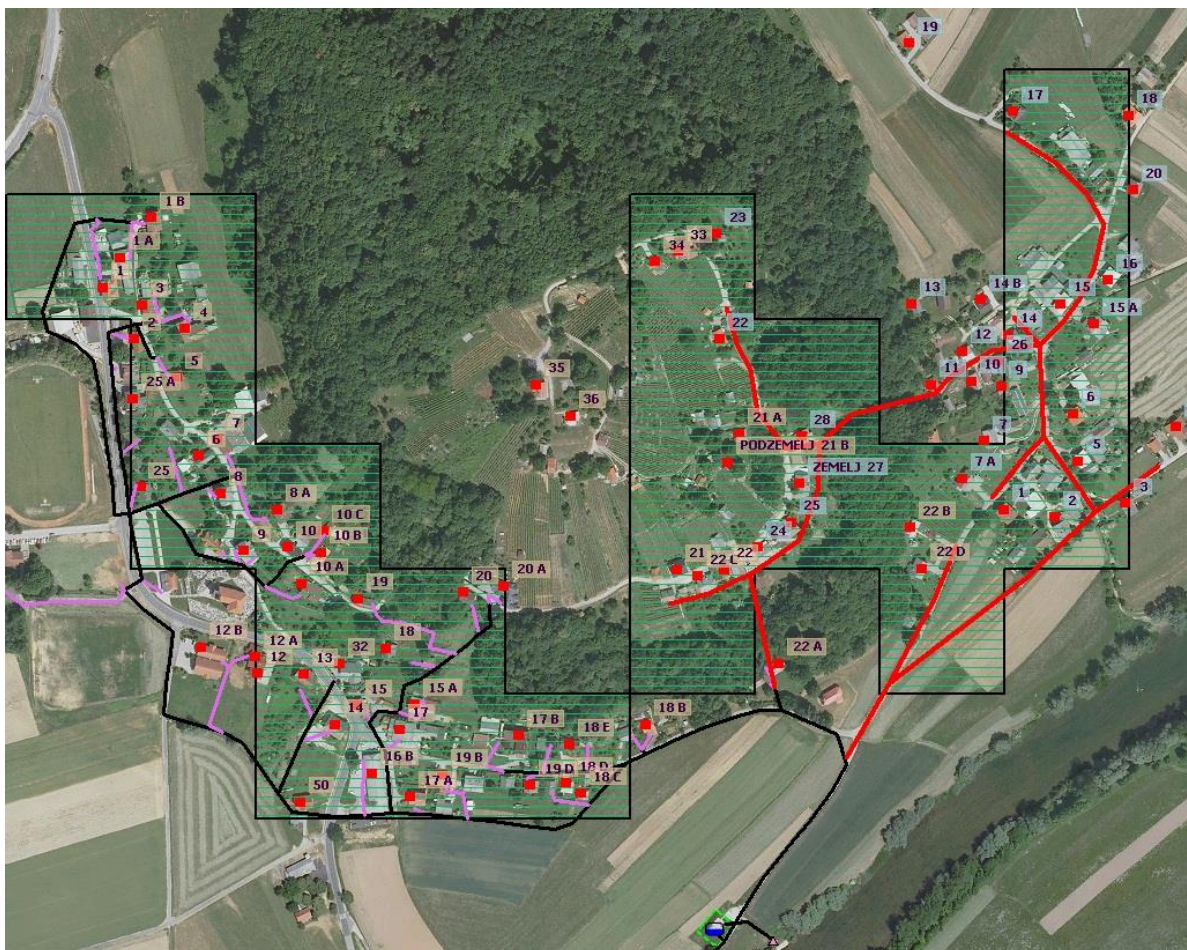


V aglomeracijo Suhor spada naselje Gornji Suhor in Dolnji Suhor ter delno Bereča vas.

Naselji Gornji in Dolnji Suhor sta že delno opremljeni s kanalizacijskim sistemom. Predvidena je navezava na obstoječi kanalizacijski sistem.

Za stavbe, katere nimajo možnosti priklopa na kanalizacijsko omrežje, je potrebno čiščenje odpadne vode urediti z MKČN, oziroma z nepretočnimi greznicami za objekte, kateri ležijo na vodovarstvenimi območji.

4.6.6 AGLOMERACIJA PODZEMELJ – ZEMELJ

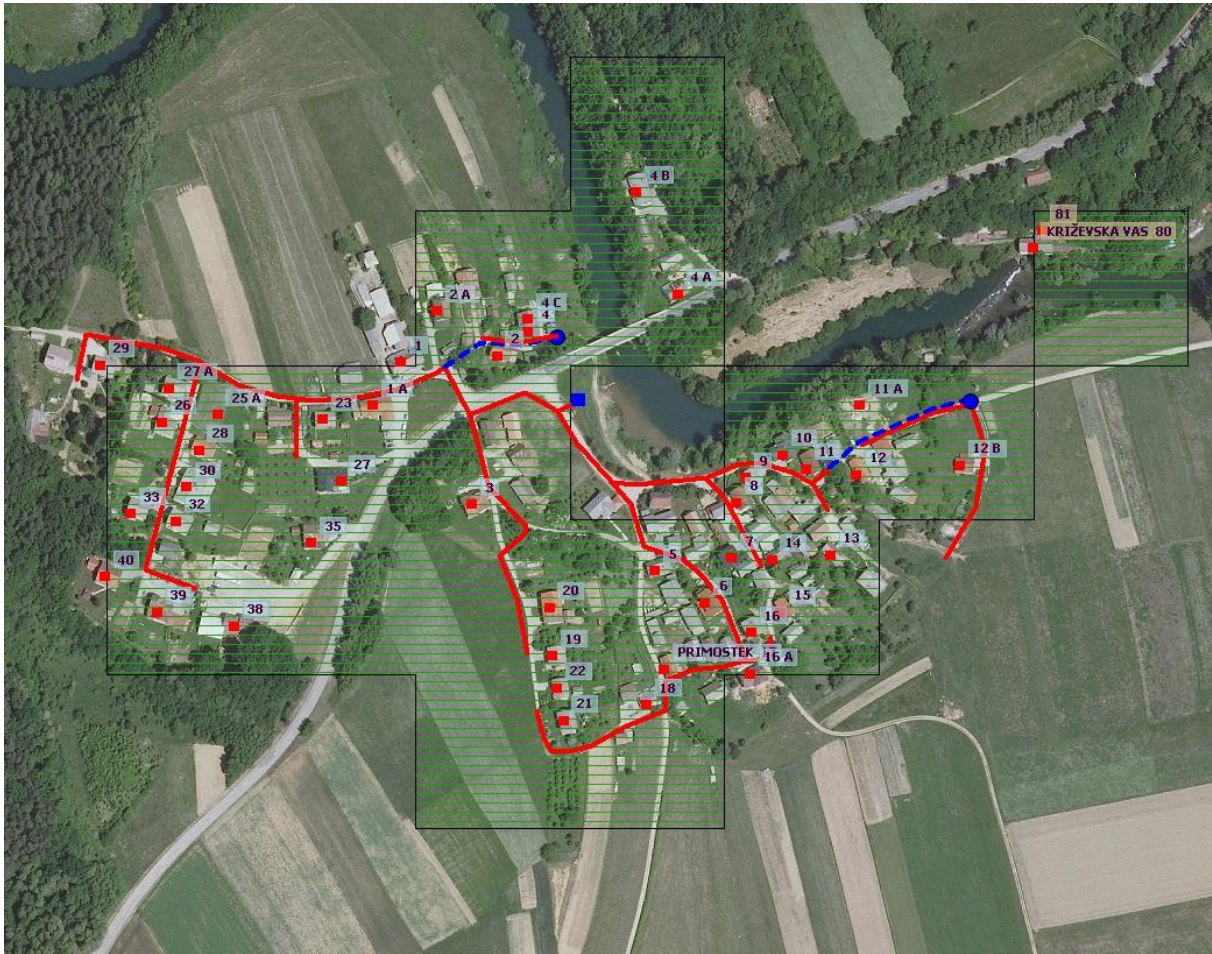


V aglomeraciji Podzemelj – Zemelj spada naselje Podzemelj ter Zemelj. Naselje Podzemelj je že opremljeno s kanalizacijskim sistemom, opremiti je potrebno še Zemelj, katero je predvideno navezava na obstoječe kanalizacijsko omrežje Podzemelj.

ČN Podzemelj leži na vplivnem območju kopalnih voda, zato je potrebno v času kopalne sezone v skladu s predpisi zagotoviti dodatno obdelavo (dezinfekcijo) komunalne odpadne vode. Rok 31. 12. 2015.

Za stavbe, katere nimajo možnosti priklopa na kanalizacijsko omrežje, je potrebno čiščenje odpadne vode urediti z MKČN.

4.6.7 AGLOMERACIJA PRIMOSTEK

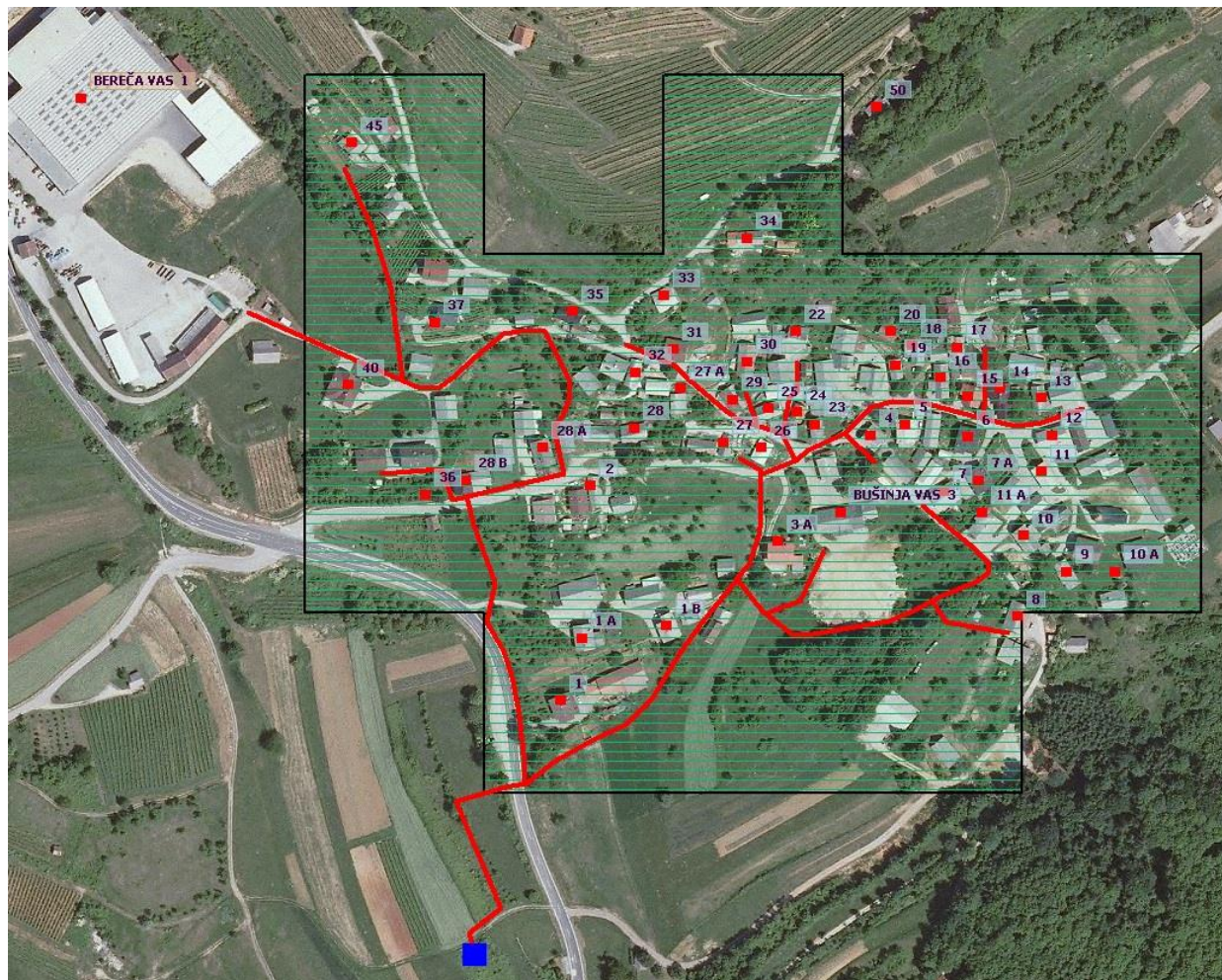


V aglomeracijo Primostek spada naselje Primostek ter 2 hiši iz naselja Križevska vas.

ČN Primostek leži na vplivnem območju kopalnih voda, zato je potrebno v času kopalne sezone v skladu s predpisi zagotoviti dodatno obdelavo (dezinfekcijo) komunalne odpadne vode.

Za stavbe, katere nimajo možnosti priklopa na kanalizacijsko omrežje, je potrebno čiščenje odpadne vode urediti z MKČN.

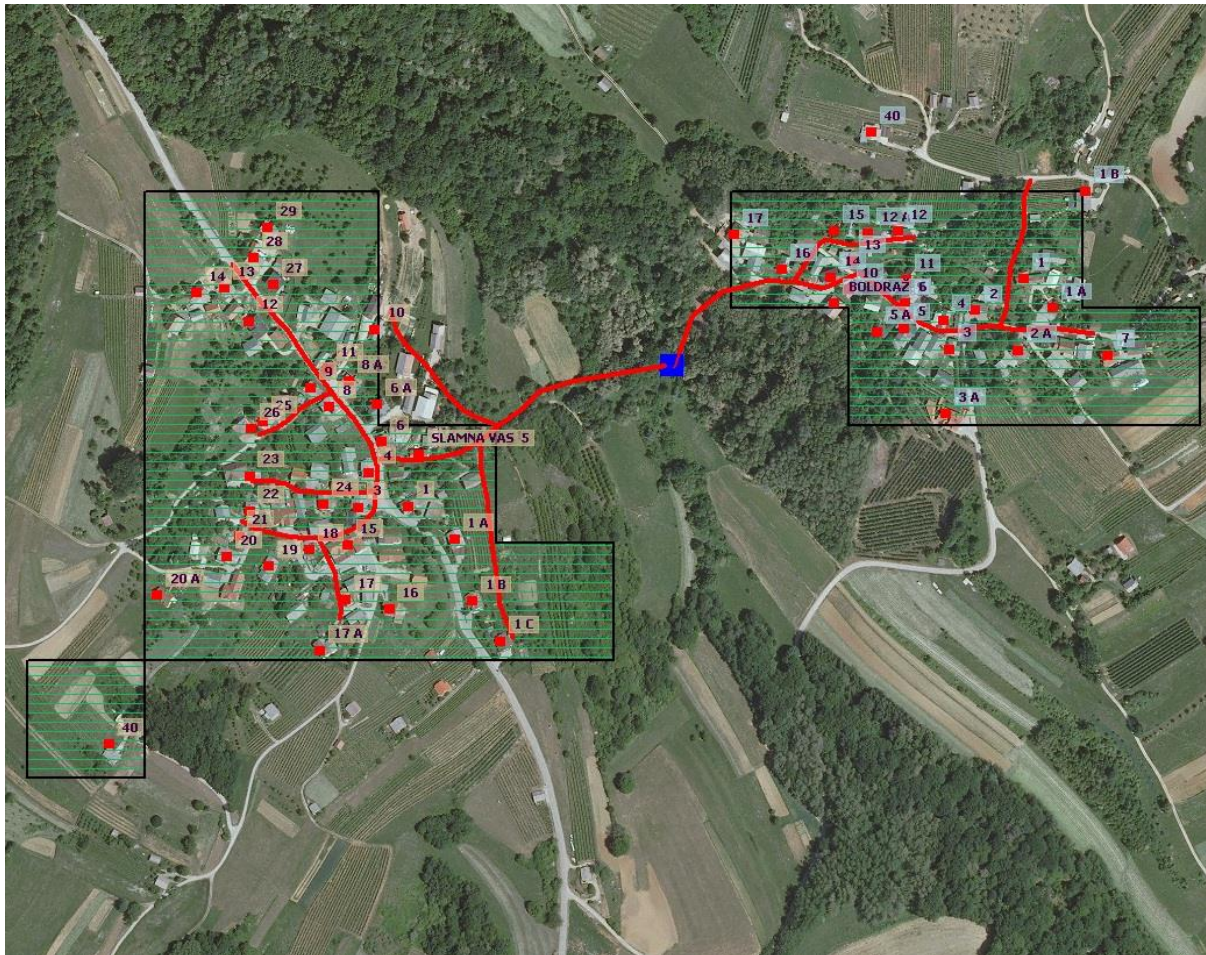
4.6.8 AGLOMERACIJA BUŠINJA VAS



V aglomeracijo Bušinja vas spada naselje Bušinja vas.

Za stavbe, katere nimajo možnosti priklopa na kanalizacijsko omrežje, je potrebno čiščenje odpadne vode urediti z MKČN, oziroma z nepretočnimi greznicami za objekte, kateri ležijo na vodovarstvenimi območji.

4.6.9 AGLOMERACIJA BOLDRAŽ IN SLAMNA VAS



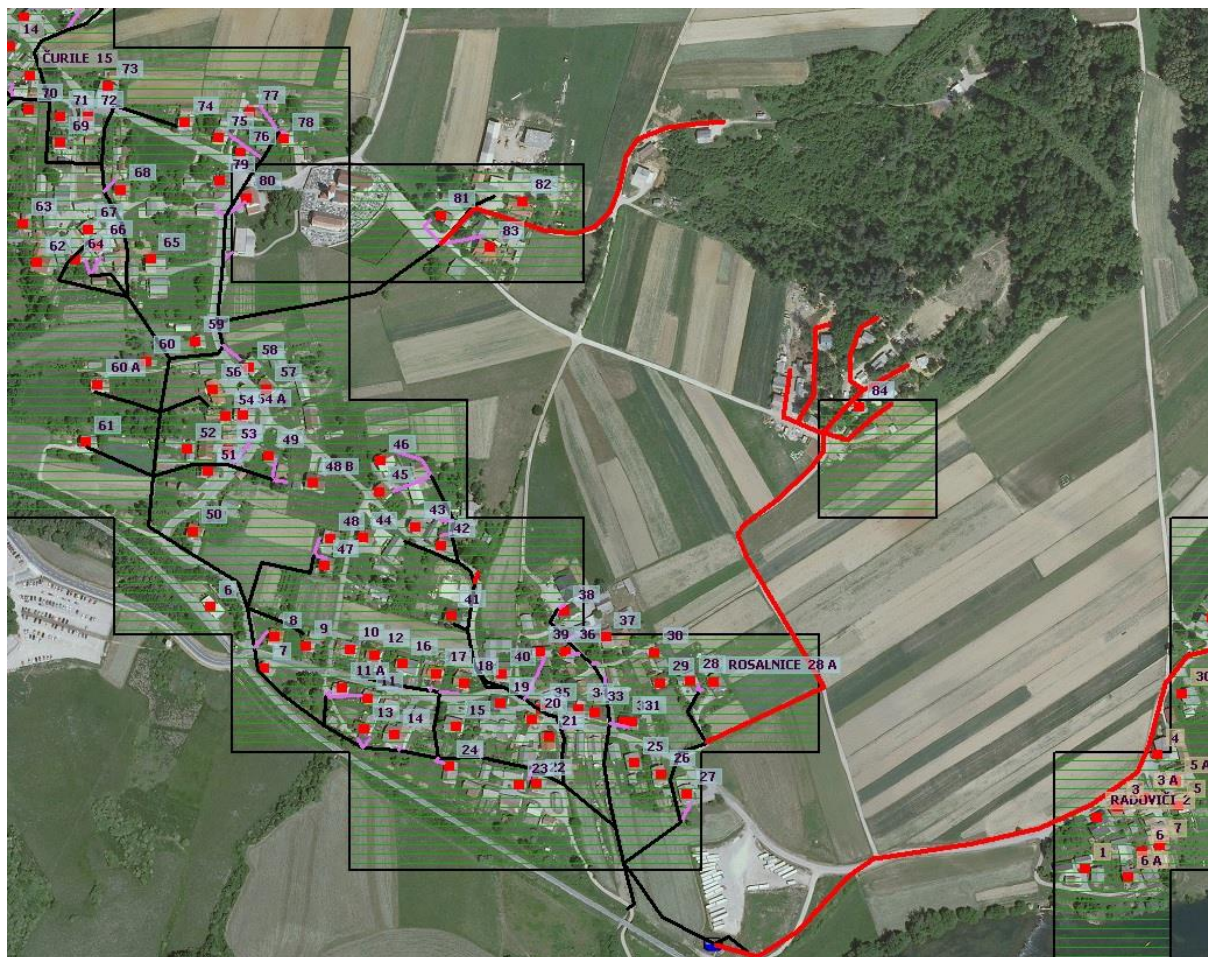
V aglomeracijo Boldraž spada naselje Boldraž. Predvidena je združitev v en kanalizacijski sistem in čistilno napravo z naseljem Slamna vas.

V aglomeracijo Slamna vas spada naselje Slamna vas.

Za stavbe, katere nimajo možnosti priklopa na kanalizacijsko omrežje, je potrebno čiščenje odpadne vode urediti z MKČN, oziroma z nepretočnimi greznicami za objekte, kateri ležijo na vodovarstvenimi območji.

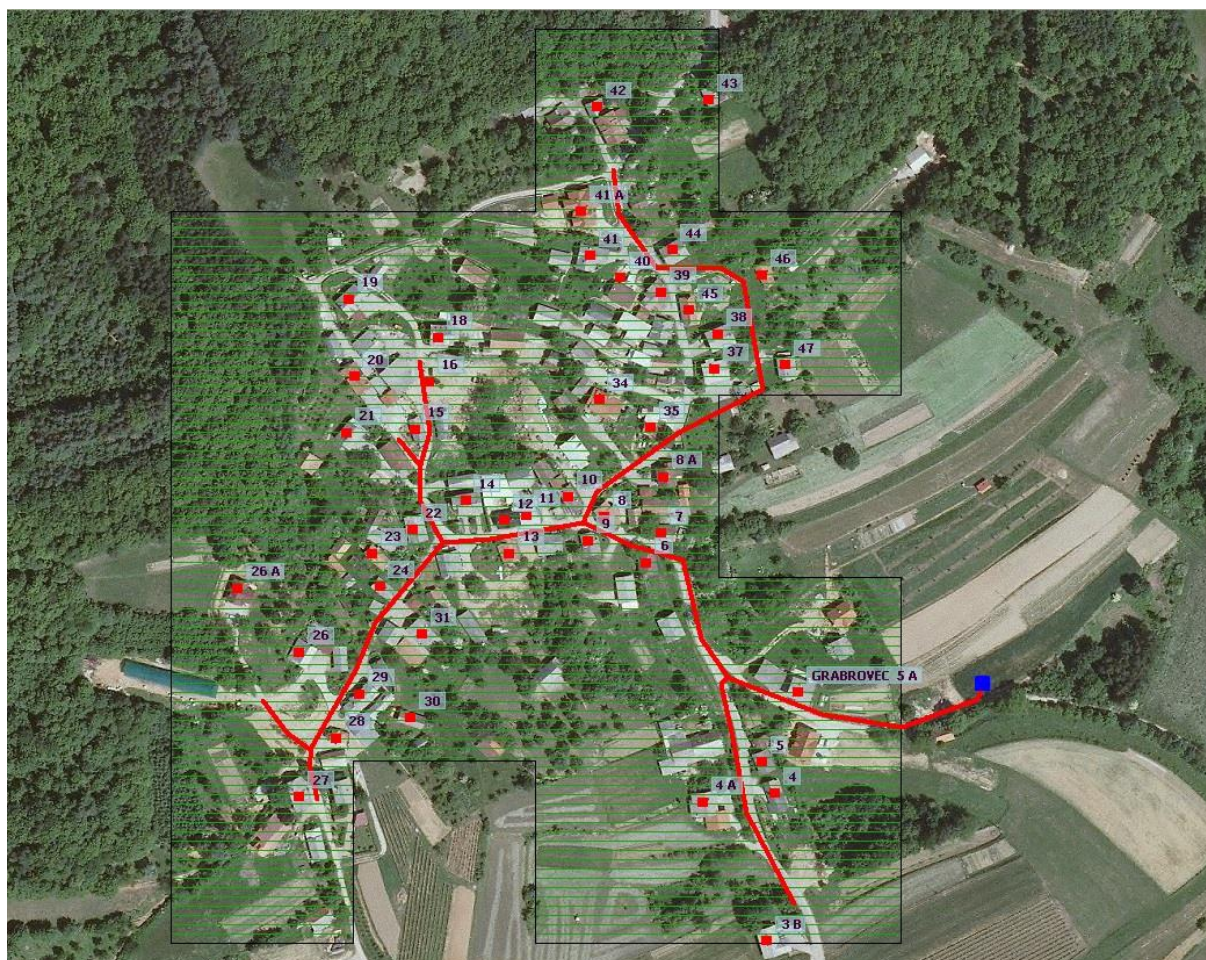
Zaradi lokacije čistilne naprave, ki se nahaja v vodovarstvenem pasu, je potrebno izpust prečiščenih odpadnih vod predvideti po trenutno veljavni zakonodaji.

4.6.10 AGLOMERACIJA ROSALNICE - BORIHA



V aglomeracijo Rosalnice (30082) spada romsko naselje Boriha. Predvidena je navezava na obstoječo čistilno napravo Rosalnice.

4.6.11 AGLOMERACIJA GRABROVEC

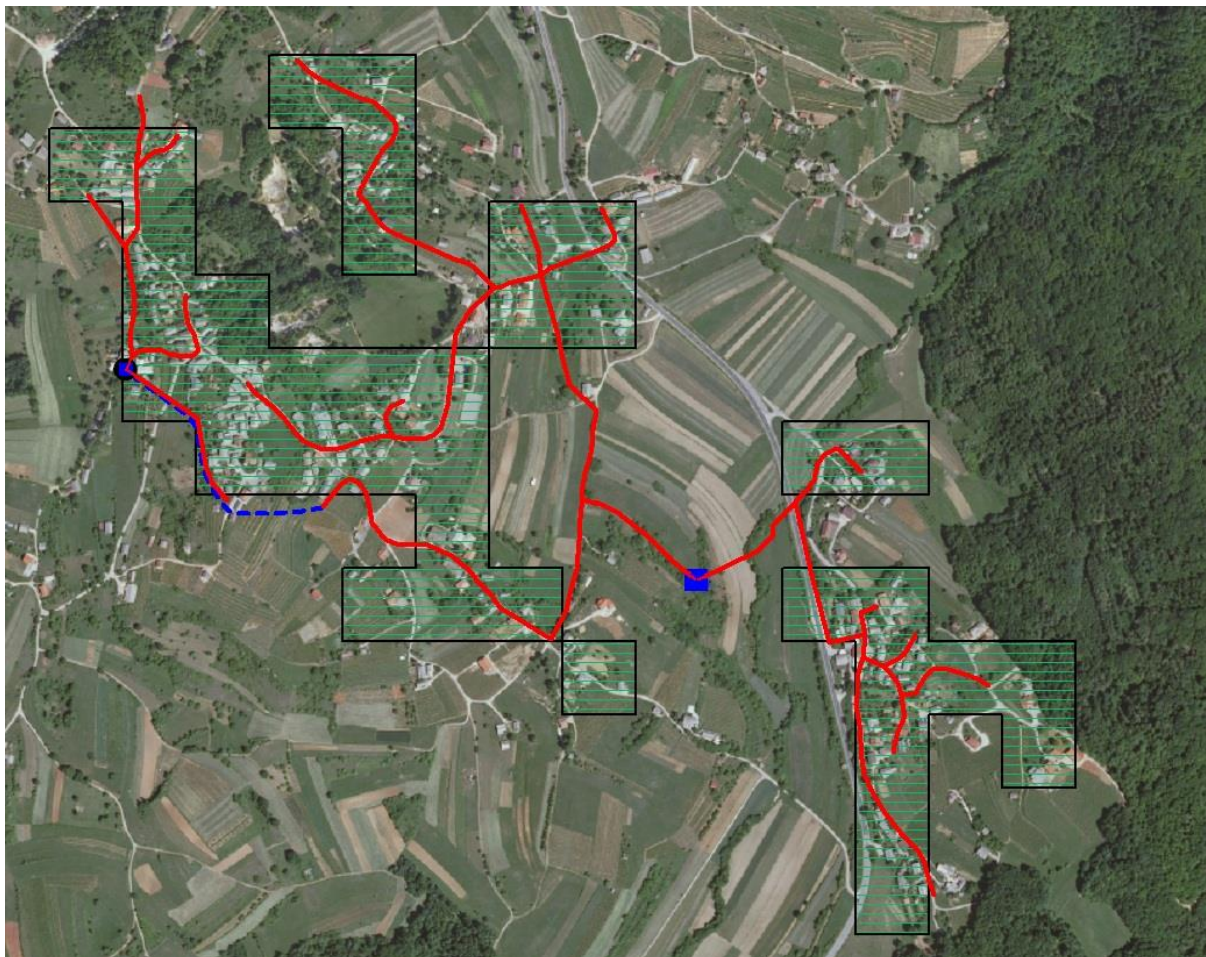


V aglomeracijo Grabrovec spada strnjeno naselje Grabrovec.

Zaradi lokacije čistilne naprave, ki se nahaja v vodovarstvenem pasu, je potrebno izpust prečiščenih odpadnih vod predvideti po trenutno veljavni zakonodaji.

Za stavbe, katere nimajo možnosti priklopa na kanalizacijsko omrežje, je potrebno čiščenje odpadne vode urediti z nepretočnimi greznicami, ker se naselje nahaja na vodovarstvenem območju.

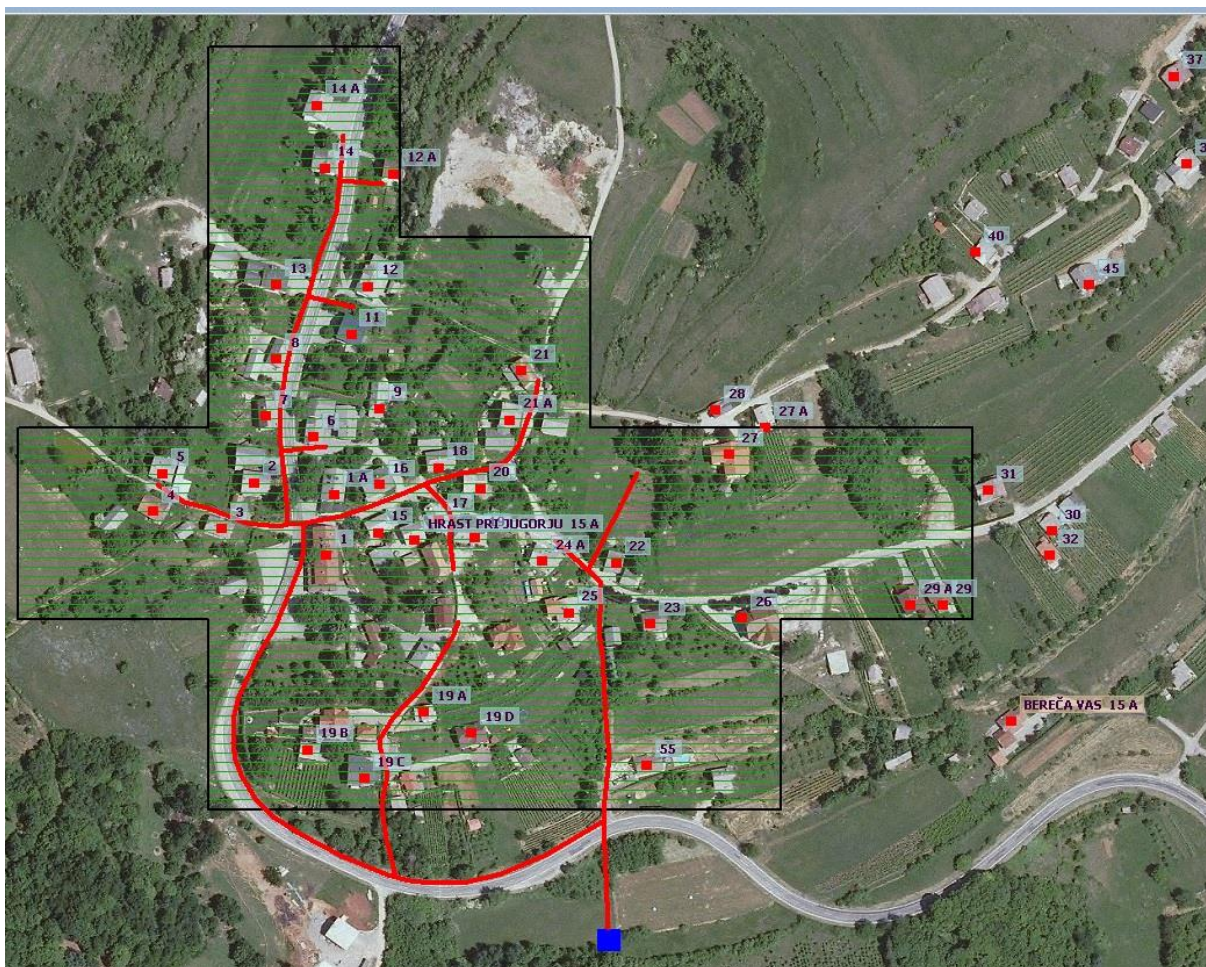
4.6.12 AGLOMERACIJA LOKVICA – TRNOVEC



V aglomeracijo Lokvica – Trnovec spadajo naselja Trnovec ter Gornja in Spodnja Lokvica.

Za stavbe, katere nimajo možnosti priklopa na kanalizacijsko omrežje, je potrebno čiščenje odpadne vode urediti z MKČN.

4.6.13 AGLOMERACIJA HRAST PRI JUGORJU

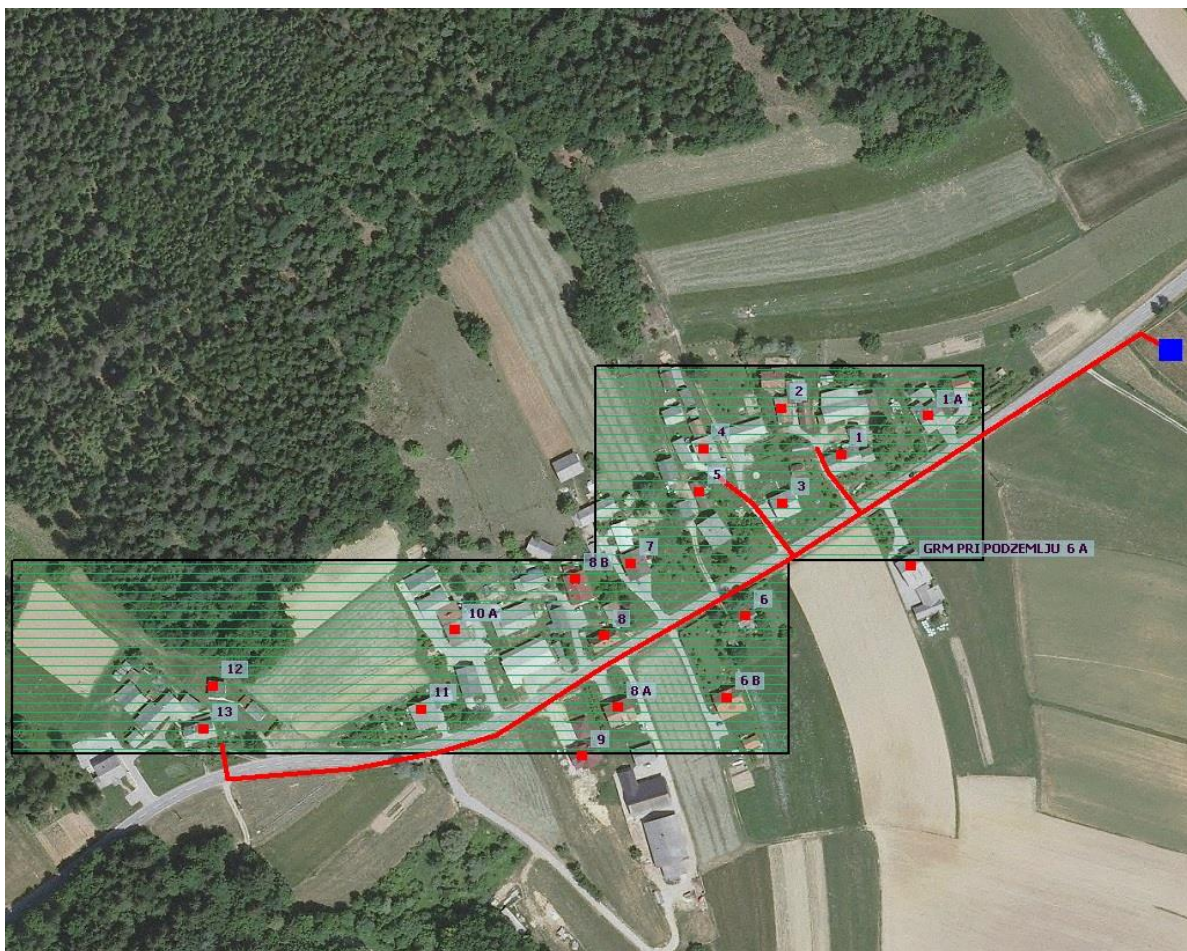


V aglomeracijo Hrast pri Jugorju spada naselje Hrast.

Za stavbe, katere nimajo možnosti priklopa na kanalizacijsko omrežje, je potrebno čiščenje odpadne vode urediti z nepretočnimi greznicami, ker se naselje nahaja na vodovarstvenem območju.

Zaradi lokacije čistilne naprave, ki se nahaja v vodovarstvenem pasu, je potrebno izpust prečiščenih odpadnih vod predvideti po trenutno veljavni zakonodaji.

4.6.14 AGLOMERACIJA GRM PRI PODZEMLJU

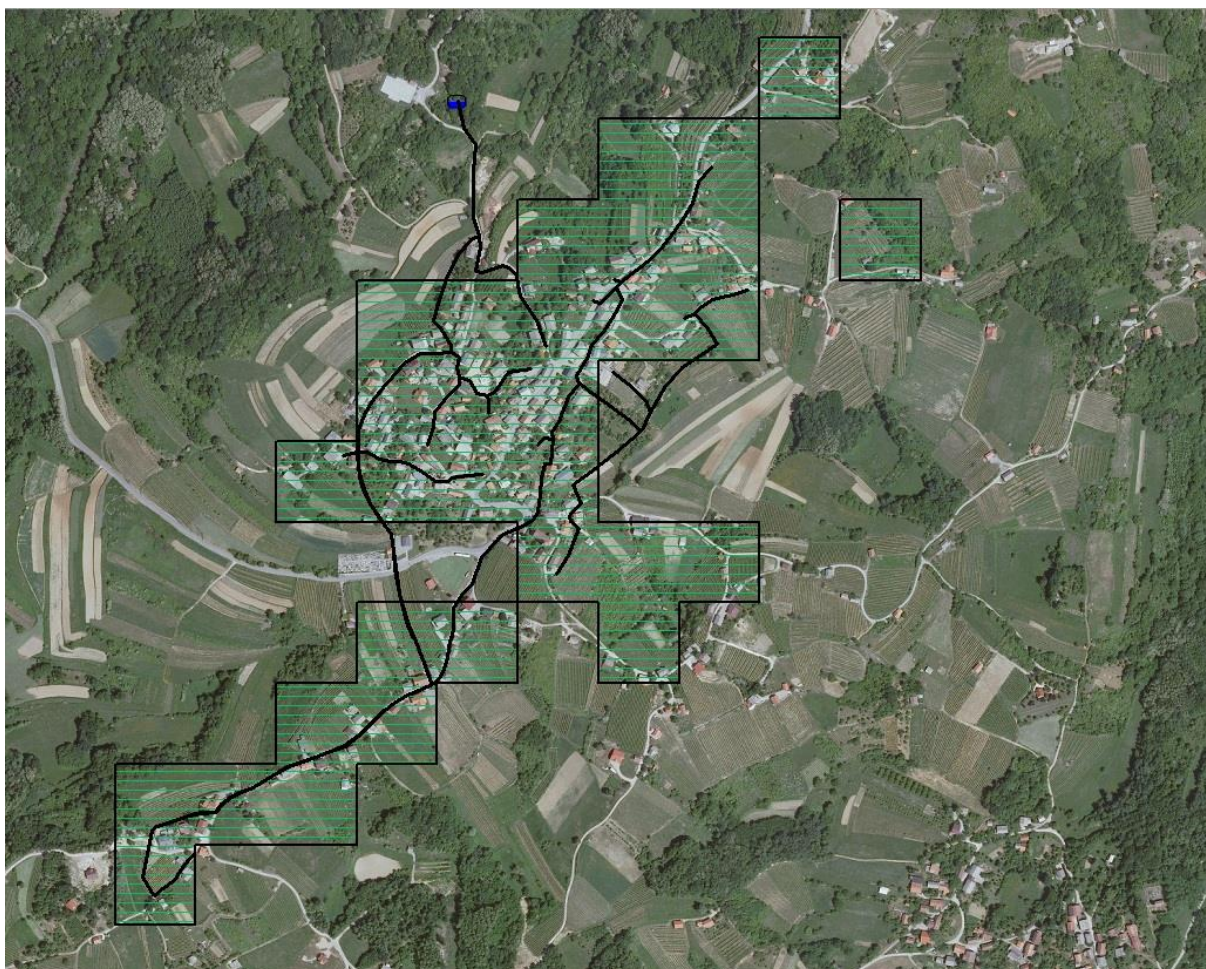


V aglomeracijo Grm pri Podzemlju spada naselje Grm.

Za stavbe, katere nimajo možnosti priklopa na kanalizacijsko omrežje, je potrebno čiščenje odpadne vode urediti z MKČN.

Točna lokacija čistilne naprave oziroma navezave na ČN Podzemelj se poda pri natančnem projektiranju in oceni stroškov.

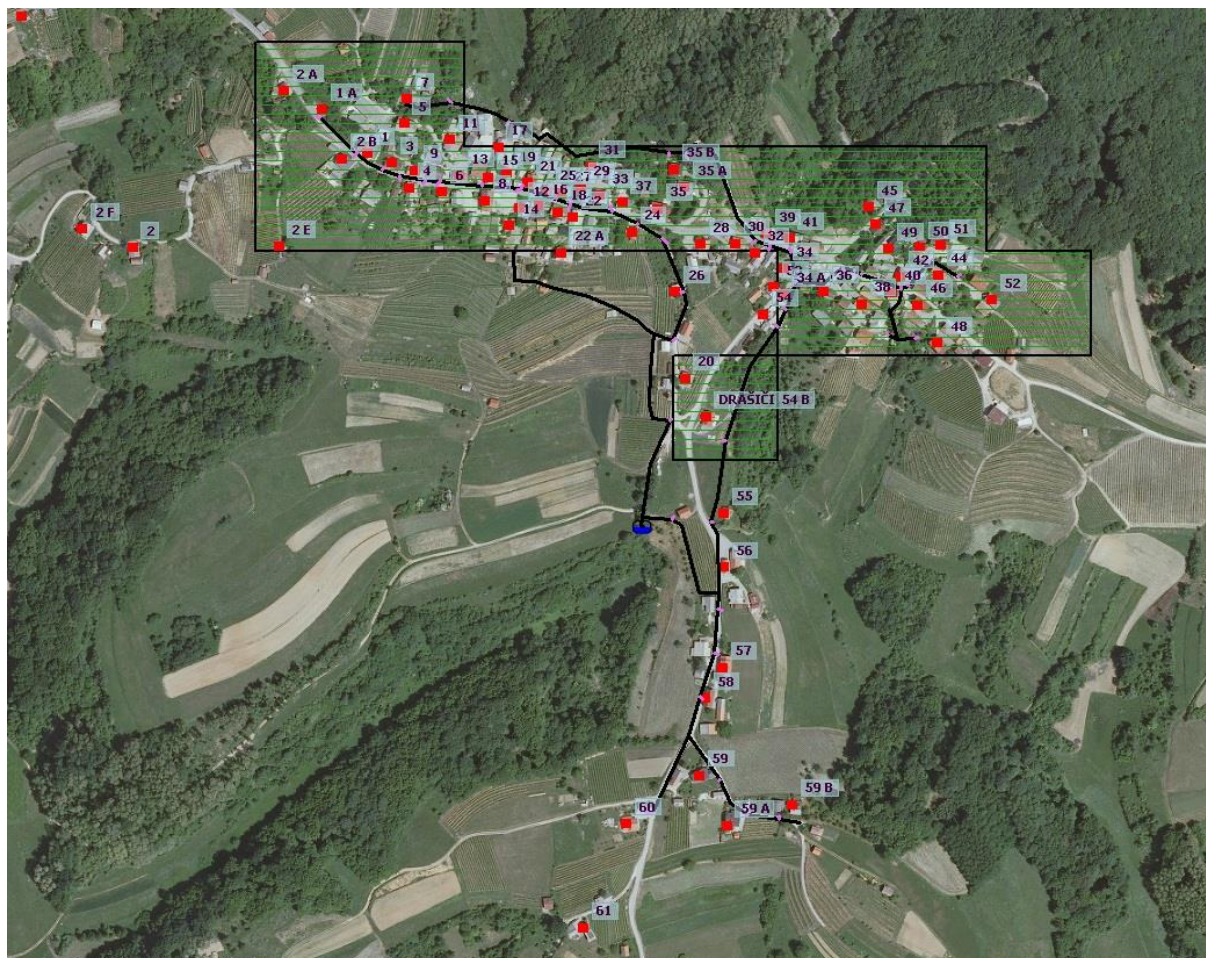
4.6.15 AGLOMERACIJA RADOVICA



V aglomeracijo Radovica spada naselje Radovica, katero je že opremljeno s kanalizacijskim sistemom.

Za stavbe, katere nimajo možnosti priklopa na kanalizacijsko omrežje, je potrebno čiščenje odpadne vode urediti z MKČN.

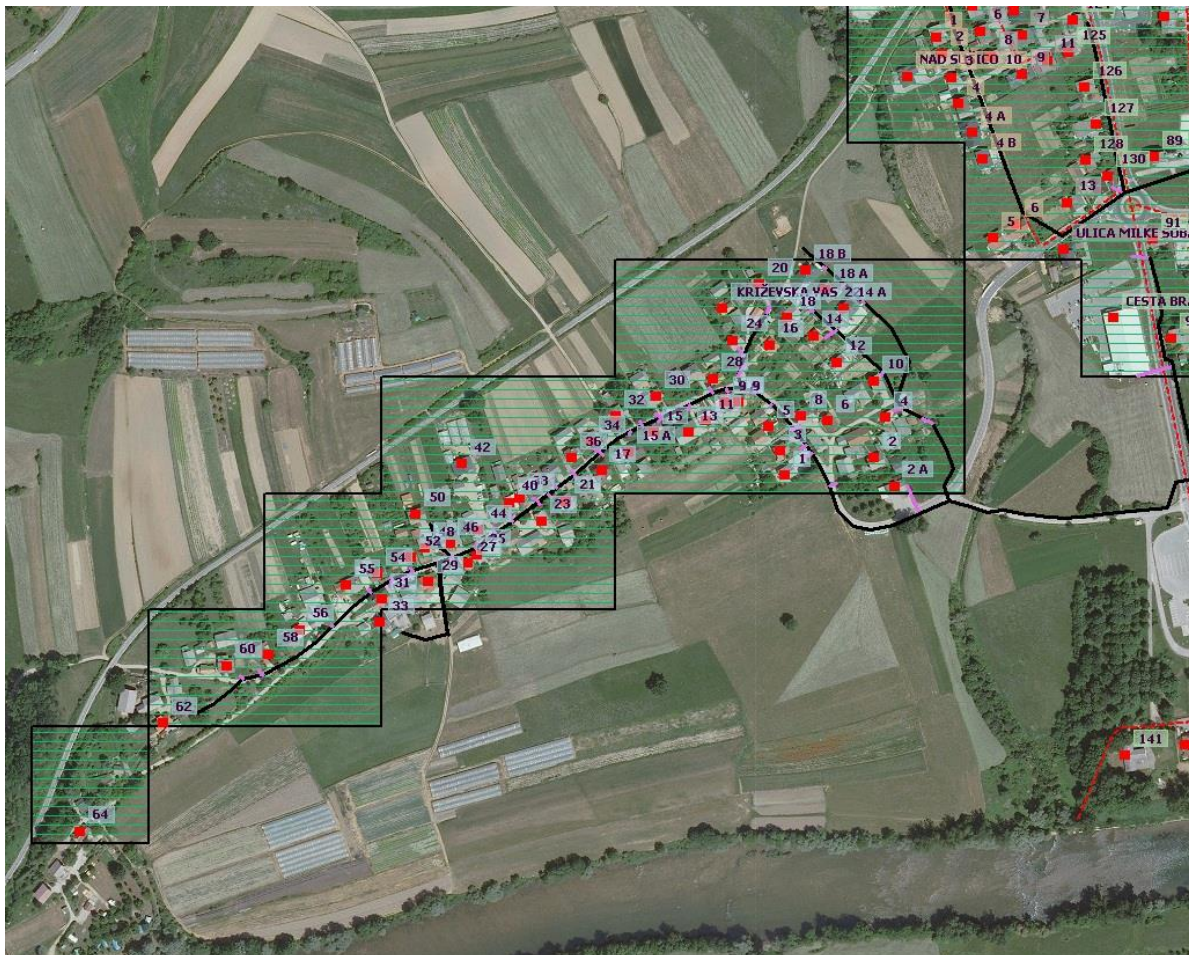
4.6.16 AGLOMERACIJA DRAŠIČI



V aglomeracijo Drašiči spada naselje Drašiči, katero je že opremljeno s kanalizacijskim sistemom.

Za stavbe, katere nimajo možnosti priklopa na kanalizacijsko omrežje, je potrebno čiščenje odpadne vode urediti z MKČN.

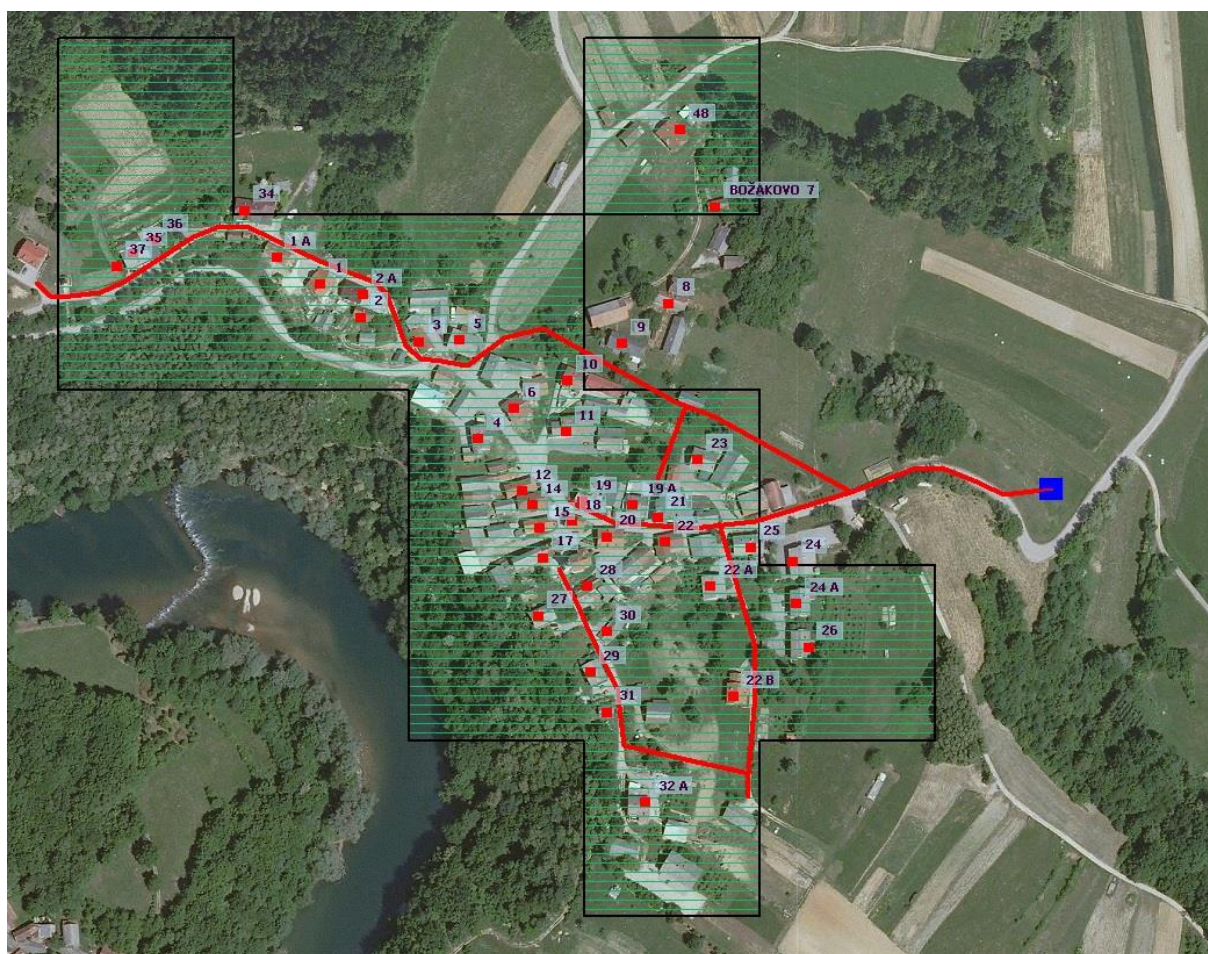
4.6.17 AGLOMERACIJA METLIKA (6028) – Križevska vas



V aglomeracijo Metlika (6028) spada naselje Križevska vas, katero je navezano na kanalizacijski sistem Metlika.

Za stavbe, katere nimajo možnosti priklopa na kanalizacijsko omrežje, je potrebno čiščenje odpadne vode urediti z MKČN.

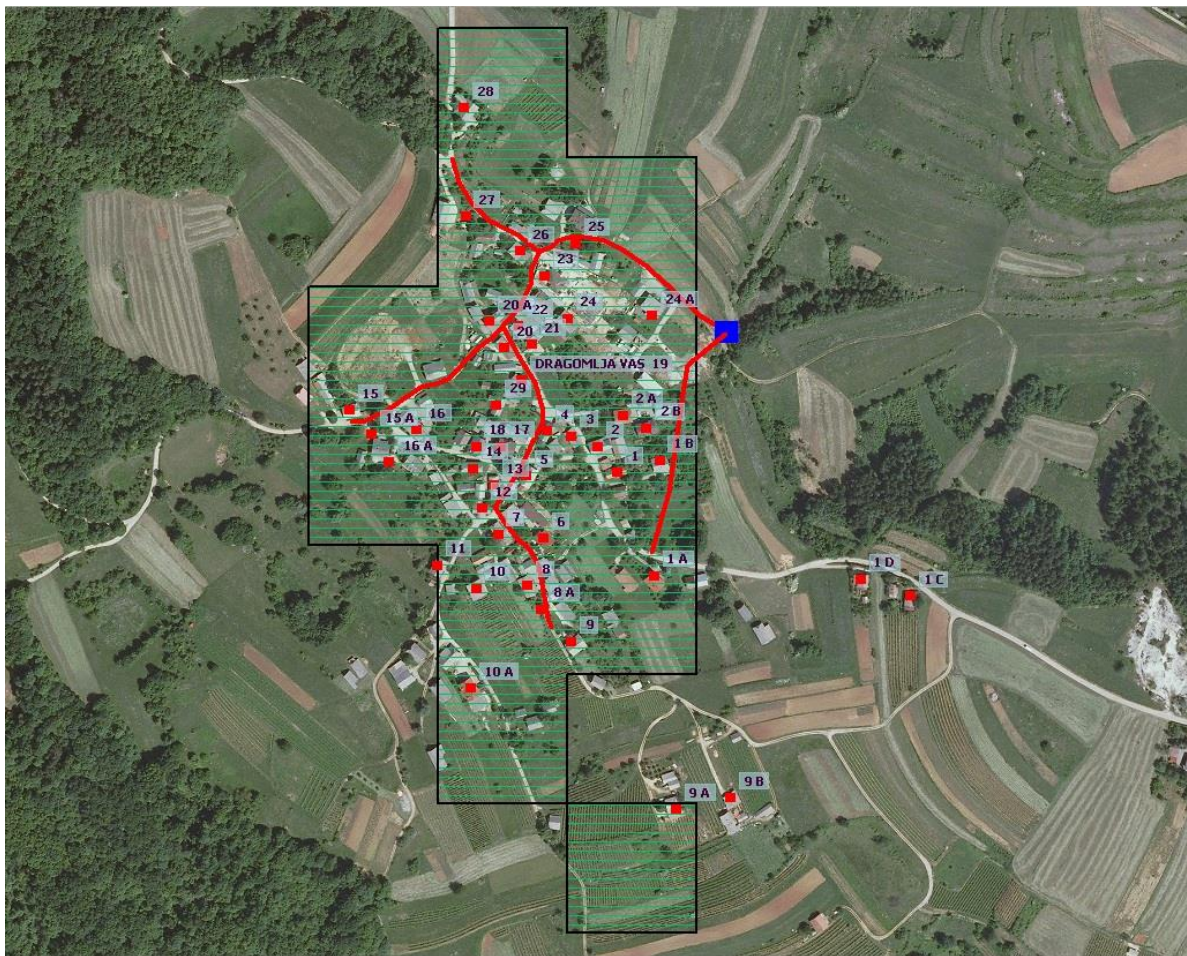
4.6.18 AGLOMERACIJA BOŽAKOVO



V aglomeracijo Božakovo spada naselje Božakovo.

Za stavbe, katere nimajo možnosti priklopa na kanalizacijsko omrežje, je potrebno čiščenje odpadne vode urediti z MKČN.

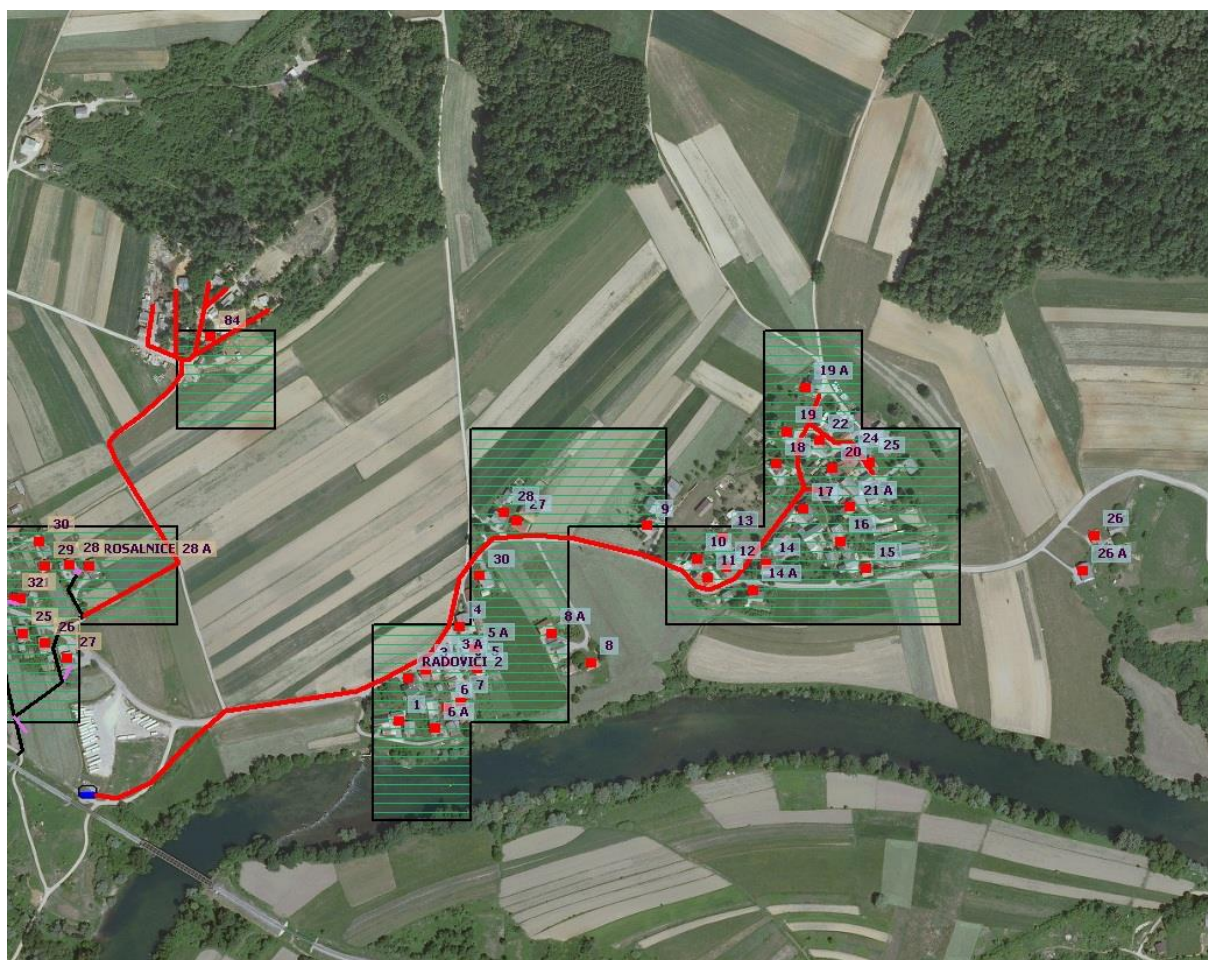
4.6.19 AGLOMERACIJA DRAGOMLJA VAS



V aglomeracijo Dragomlja vas spada naselje Dragomlja vas.

Za stavbe, katere nimajo možnosti priklopa na kanalizacijsko omrežje, je potrebno čiščenje odpadne vode urediti z MKČN.

4.6.20 AGLOMERACIJA RADOVIČI

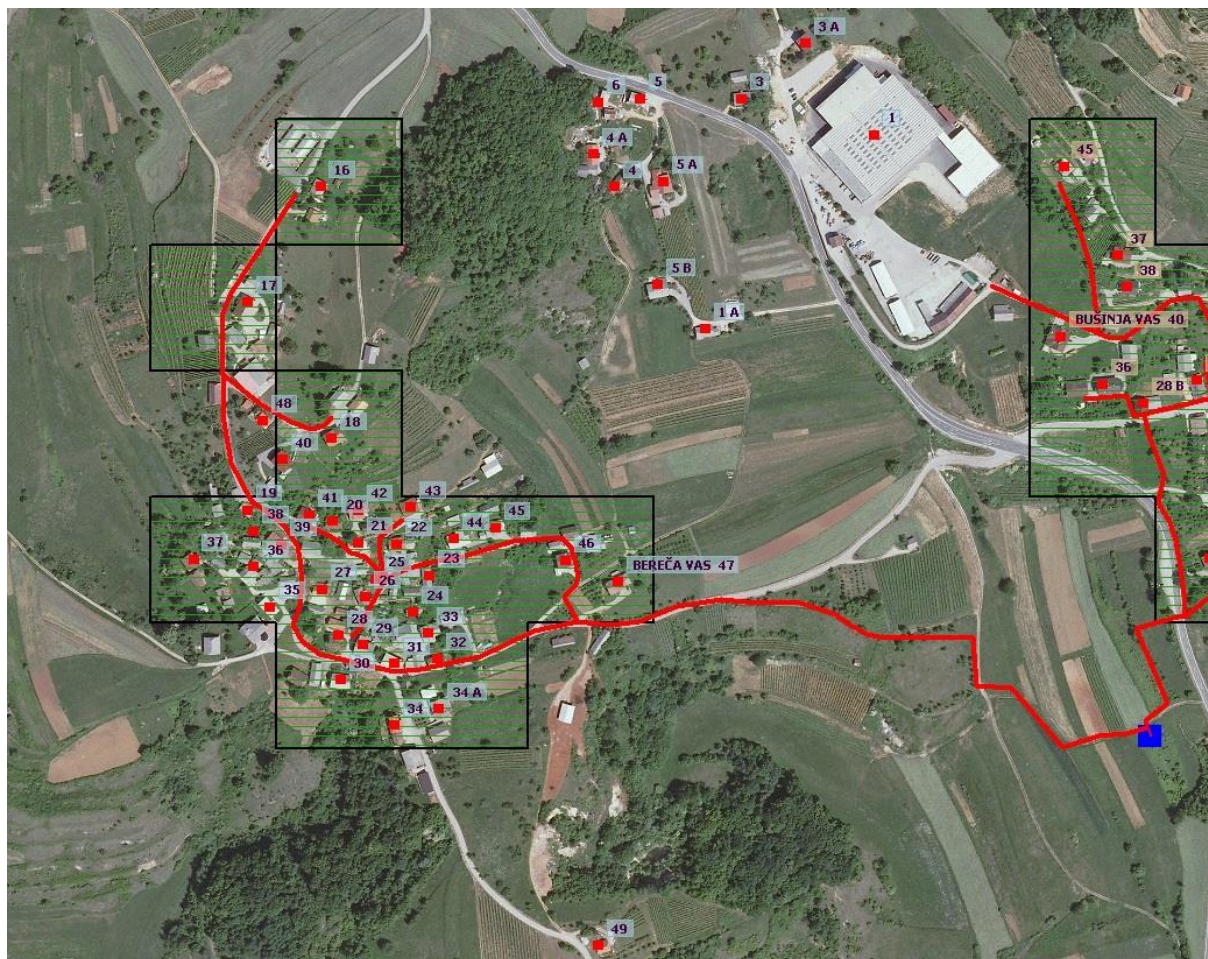


V aglomeracijo Radoviči spada naselje Radoviči.

Za stavbe, katere nimajo možnosti priklopa na kanalizacijsko omrežje, je potrebno čiščenje odpadne vode urediti z MKČN.

Predvidena je priključitev Aglomeracije Radoviči na obstoječo čistilno napravo Rosalnice.

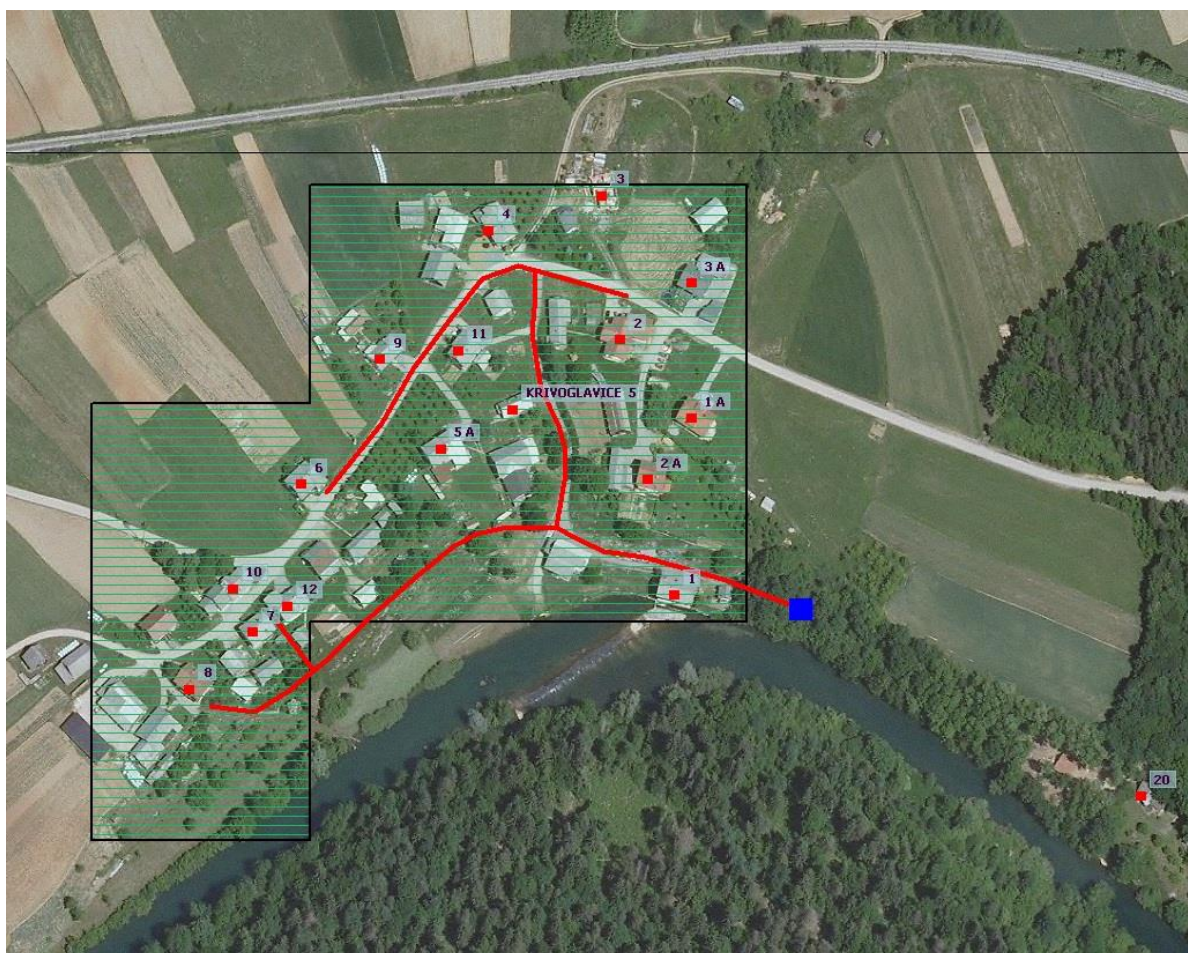
4.6.21 AGLOMERACIJA BEREČA VAS



V aglomeracijo Bereča vas spada naselje Bereča vas. Predvidena je združitev v kanalizacijski sistem in rastlinsko čistilno napravo z naseljem Bušinja vas.

Za stavbe, katere nimajo možnosti priklopa na kanalizacijsko omrežje, je potrebno čiščenje odpadne vode urediti z MKČN.

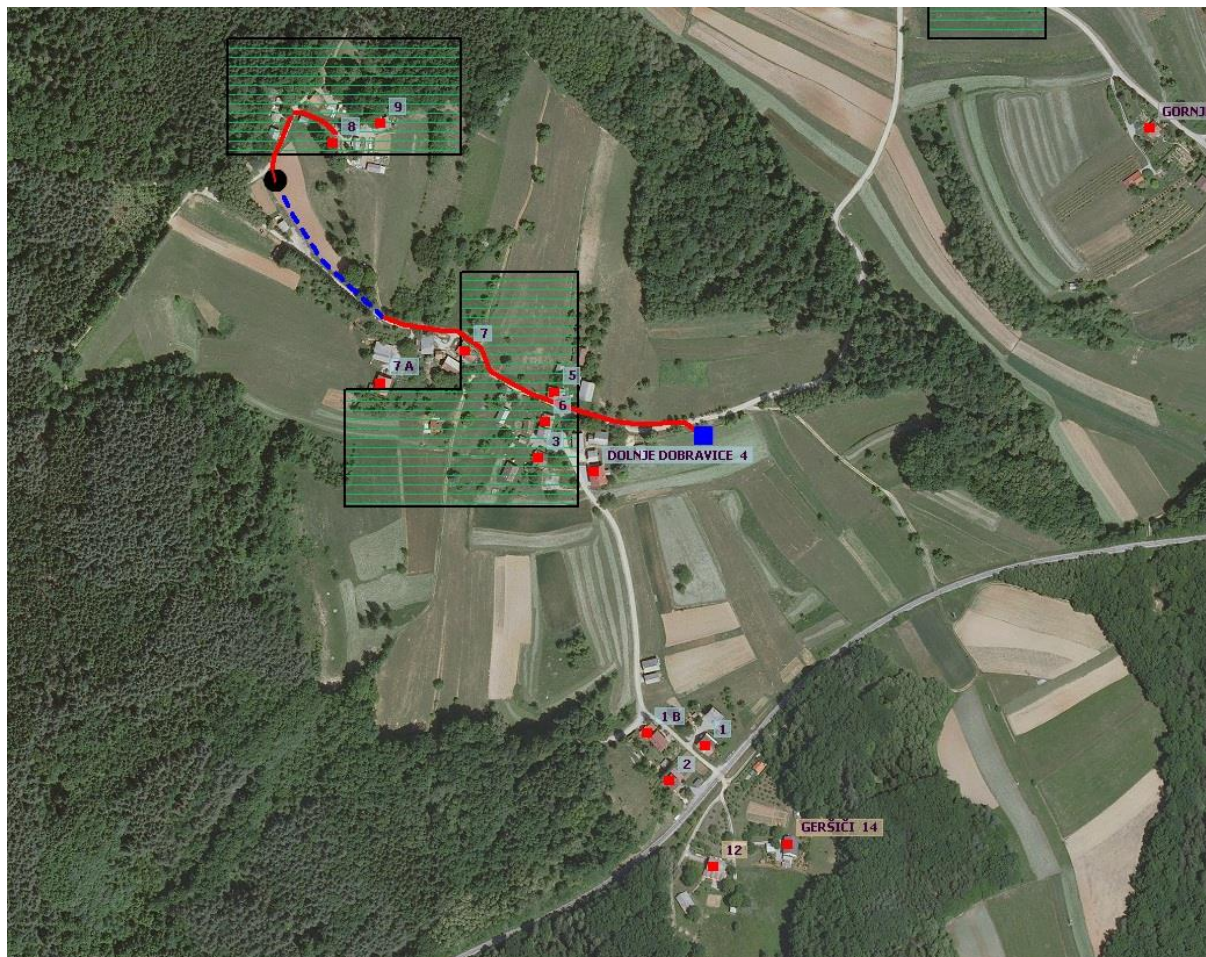
4.6.22 AGLOMERACIJA KRIVOGLAVICE



V aglomeracijo Krivoglavice spada naselje Krivoglavice.

Za stavbe, katere nimajo možnosti priklopa na kanalizacijsko omrežje, je potrebno čiščenje odpadne vode urediti z MKČN.

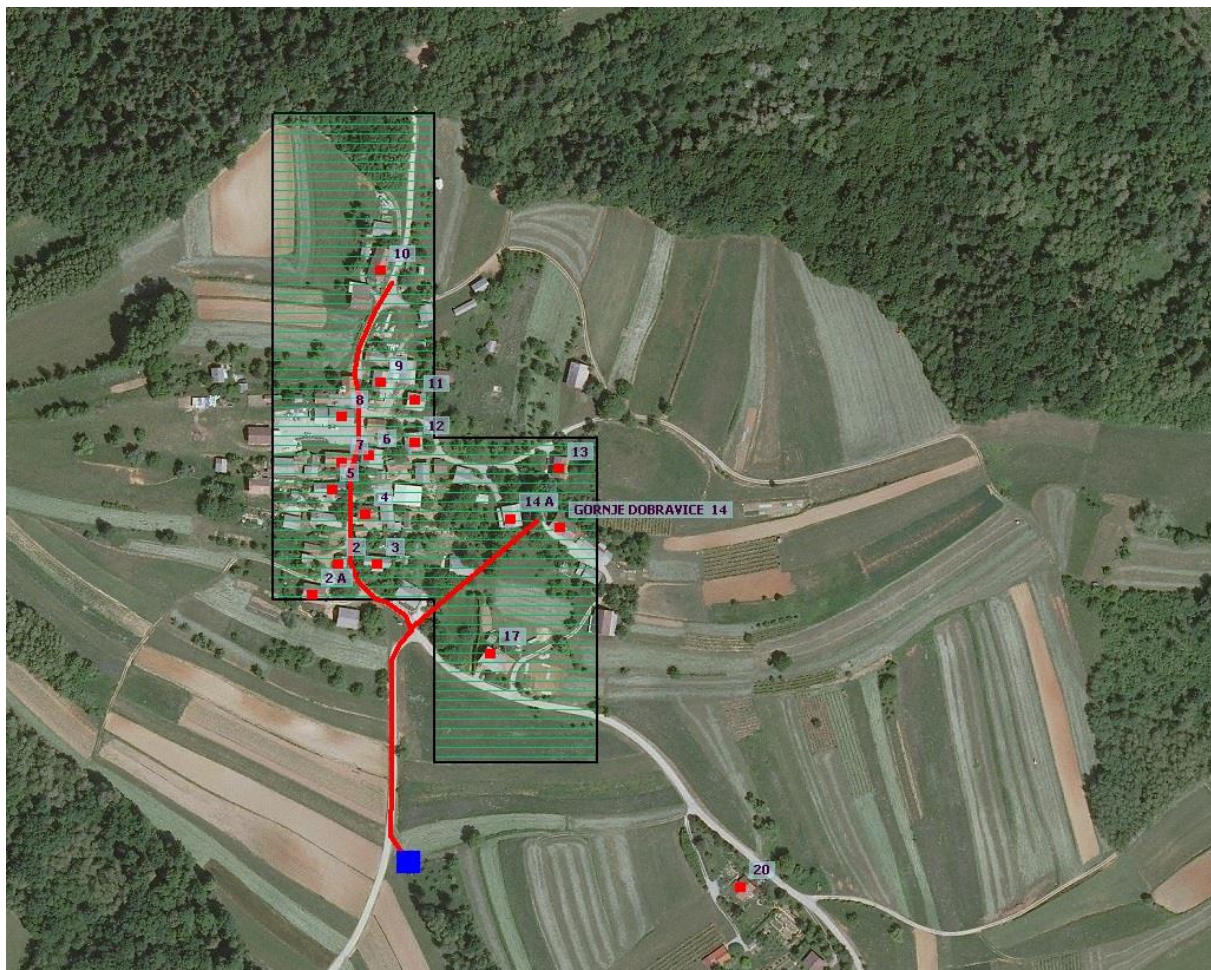
4.6.23 AGLOMERACIJA DOLNJE DOBRAVICE



V aglomeracijo Dolnje Dobravice spada naselje Dolnje Dobravice.

Predvidena je izgradnja kanalizacijskega sistema samo za naselje Dolnje Dobravice

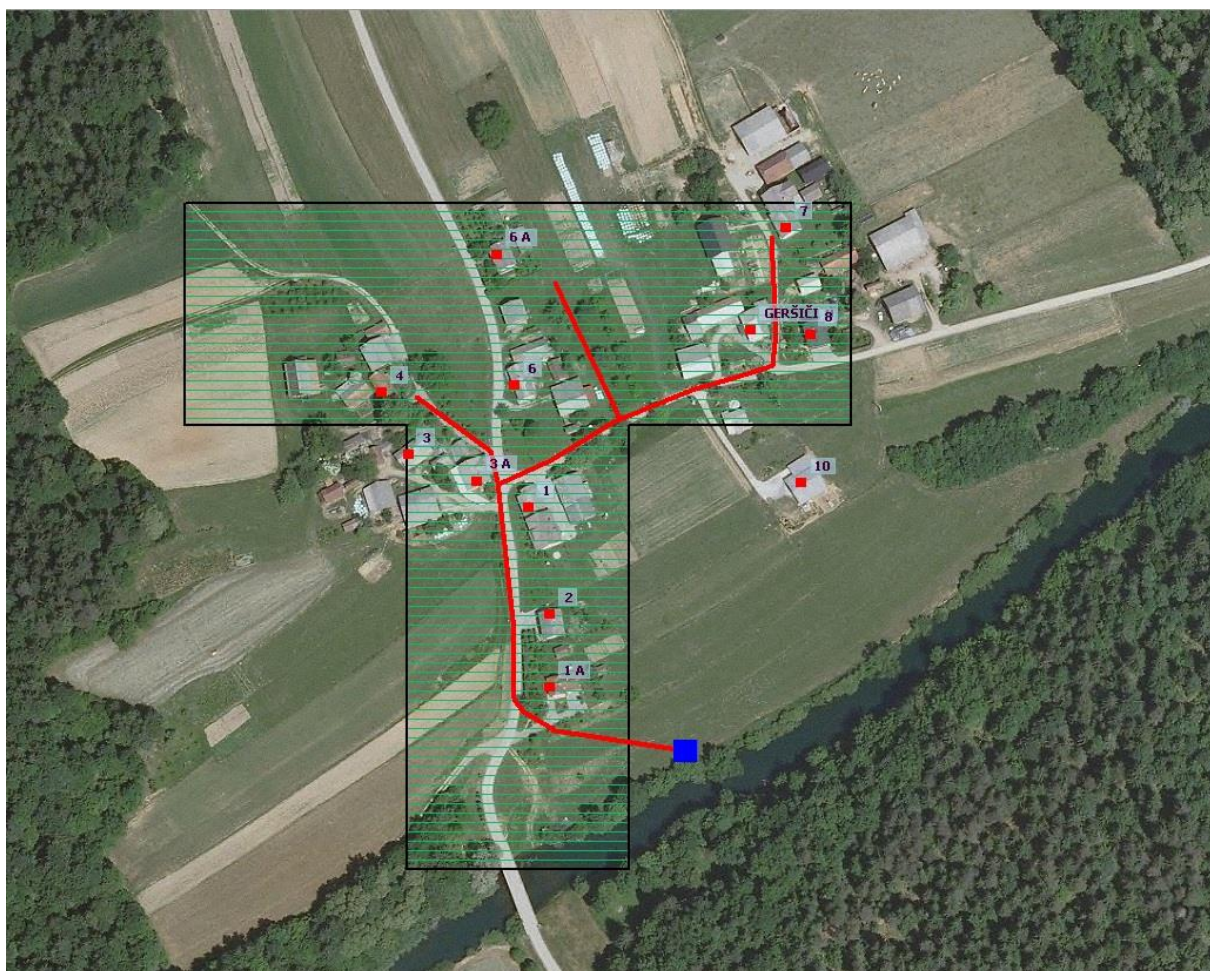
4.6.24 AGLOMERACIJA GORNJE DOBRAVICE



V aglomeracijo Gornje Dobravice spada naselje Gornje Dobravice.

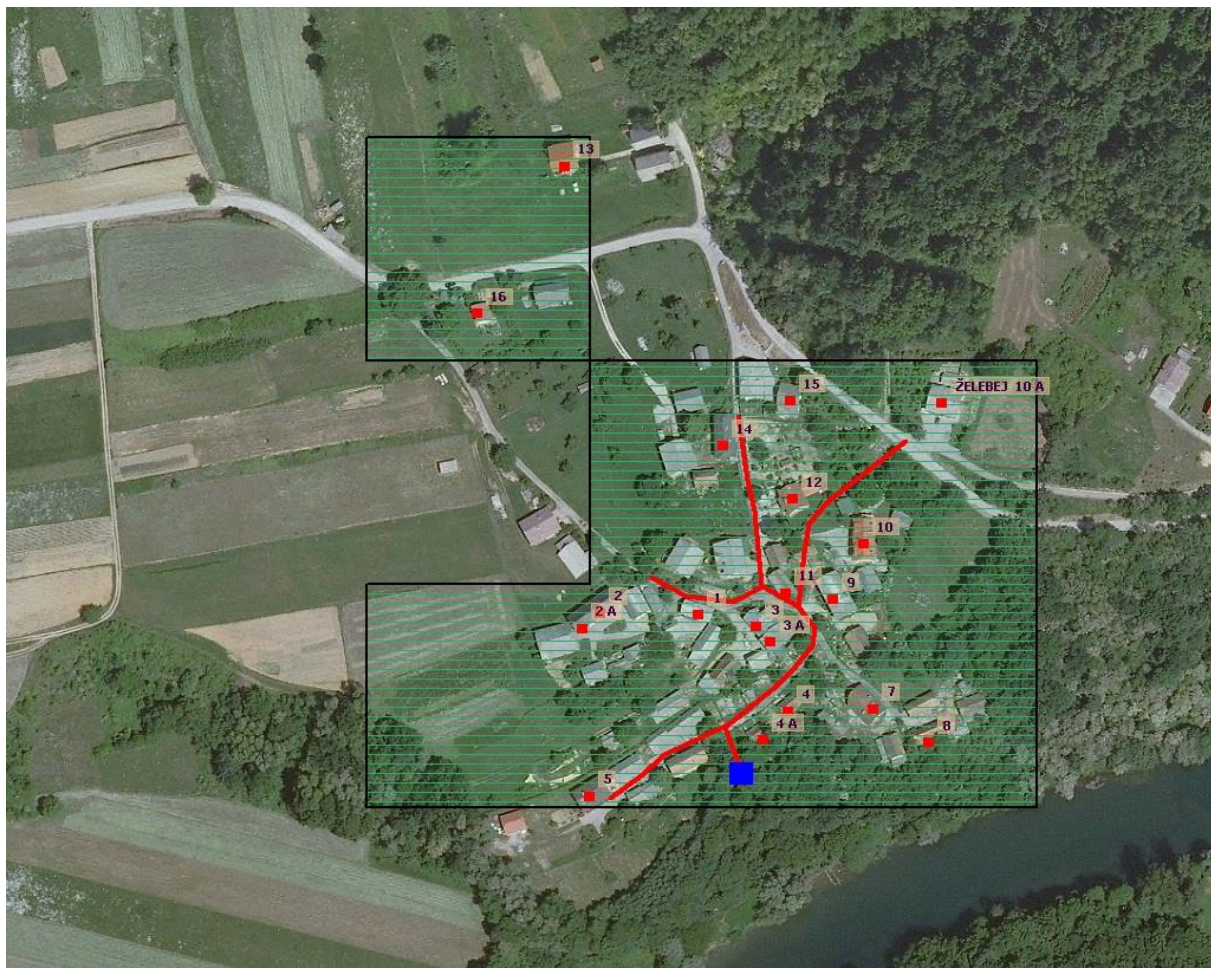
Za stavbe, katere nimajo možnosti priklopa na kanalizacijsko omrežje, je potrebno čiščenje odpadne vode urediti z MKČN.

4.6.25 AGLOMERACIJA GERŠIČI



V aglomeracijo Geršiči spada naselje Geršiči.

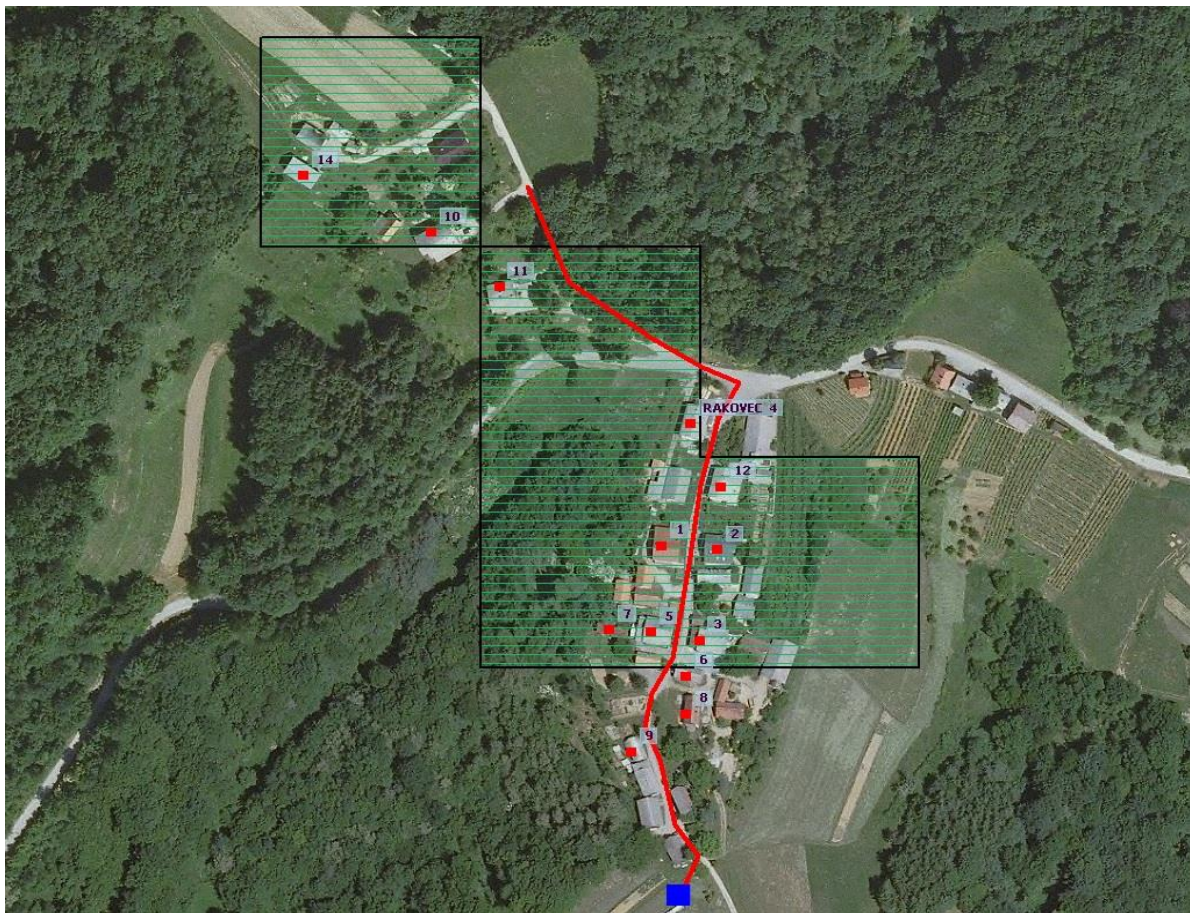
4.6.26 AGLOMERACIJA ŽELEBEJ



V aglomeracijo Želebej spada naselje Želebej.

Za stavbe, katere nimajo možnosti priklopa na kanalizacijsko omrežje, je potrebno čiščenje odpadne vode urediti z MKČN.

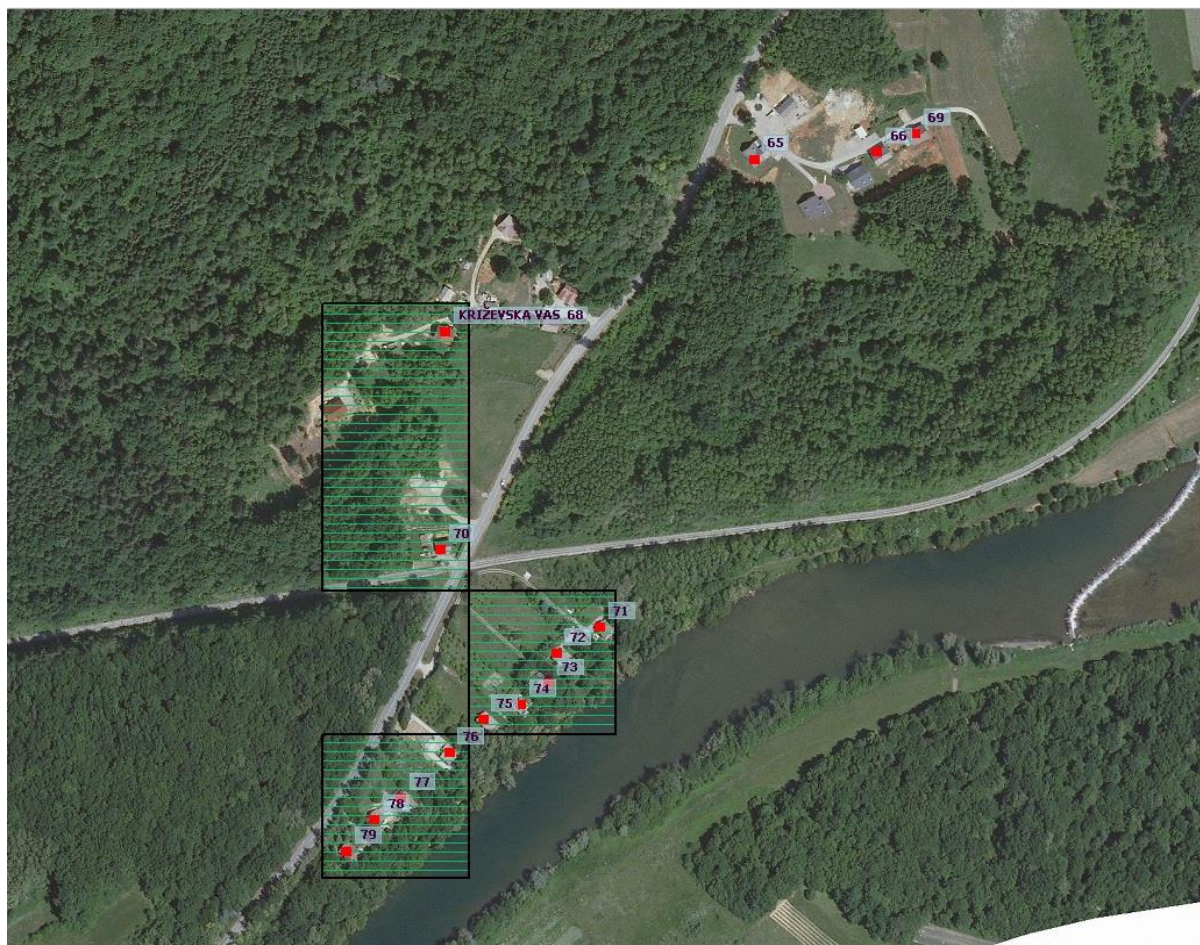
4.6.27 AGLOMERACIJA RAKOVEC



V aglomeracijo Rakovec spada naselje Rakovec.

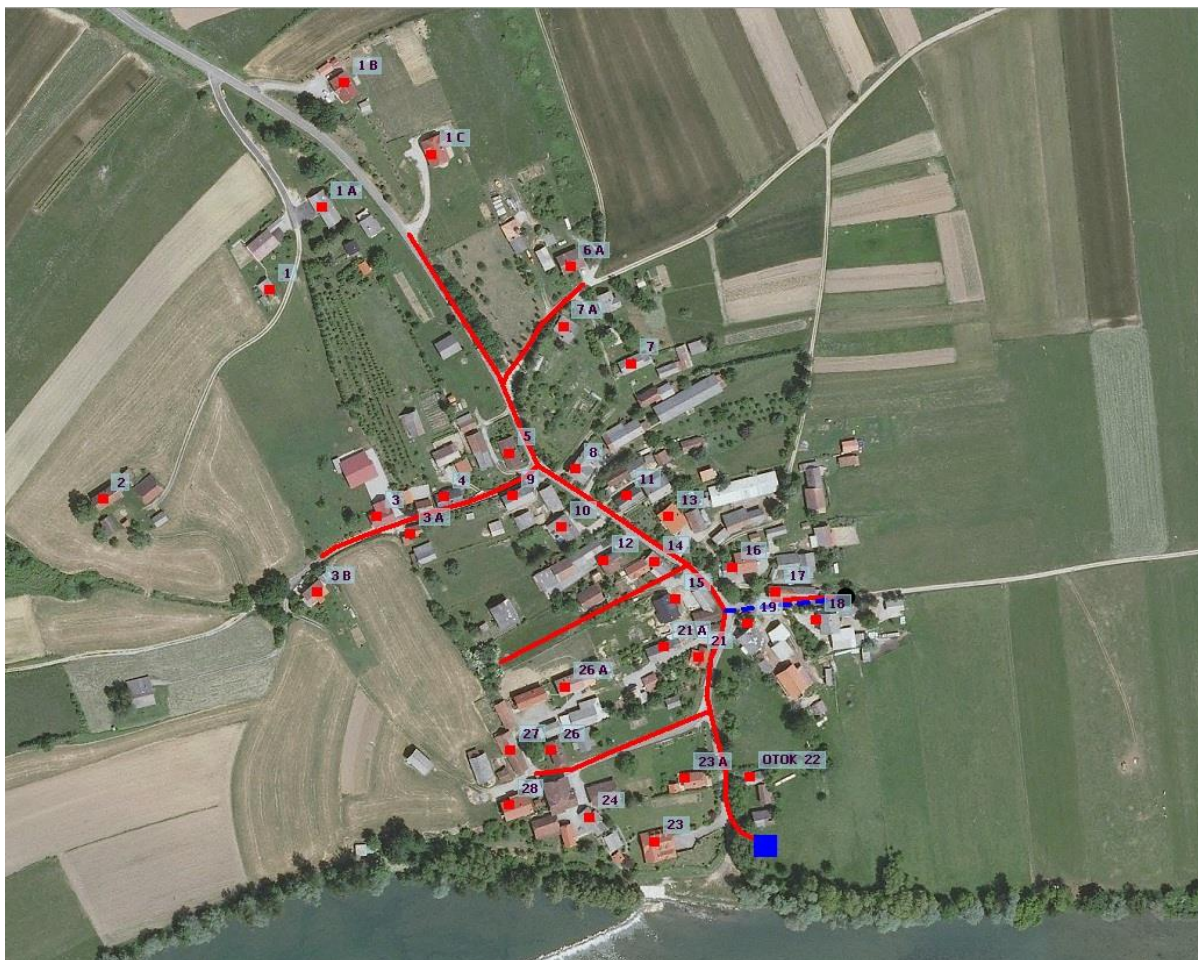
Za stavbe, katere nimajo možnosti priklopa na kanalizacijsko omrežje, je potrebno čiščenje odpadne vode urediti z MKČN.

4.6.28 AGLOMERACIJA KRIŽEVSKA VAS



V aglomeracijo Križevska vas spada romsko naselje na Gavgen hribu ter vikendi ob Kolpi. Zaradi vikendov in zahtevnega in razpršenega terena, predlagamo vgradnjo hišnih MKČN.

4.6.29 NASELJE OTOK



Naselje Otok ne spada v aglomeracijo. Glede število prebivalcev in objektov v naselju ter turističnih razlogov, predlagamo izgradnjo kanalizacijskega omrežja s čistilno napravo.

Za stavbe, katere nimajo možnosti priklopa na kanalizacijsko omrežje, je potrebno čiščenje odpadne vode urediti z MKČN.

5 INVESTICIJSKI STROŠKI IZVEDBE OPERATIVNEGA PROGRAMA

V tabeli 13 so opredeljeni investicijski stroški za vsako posamezno aglomeracijo, ki temeljijo na dolžini kanalizacijskih vodov in predvidenih velikosti čistilnih naprav.

Skupna ocenjena vrednost potrebnih investicijskih vlaganj znaša 11,3 mio € in jih bo potrebno izvesti v obdobju 2013 do 2017. Pri tem bo potrebno pridobiti čim več nepovratnih evropskih sredstev iz različnih programov in deloma tudi državna sredstva, saj bo že minimalno sofinanciranje izvedbe operativnega programa pomenilo izredno veliko finančno breme za občino.

Tabela 13: Ocena investicijskih stroškov po letih vlaganj

Zap. št.	Leto izvedbe	Vrednost vlaganj	Opomba
1	2013	673.000	Bušinja vas
2	2014	2.624.500	
3	2015	2.624.500	
4	2016	2.690.500	
5	2017	2.690.500	
6	SKUPAJ	11.303.000	

Tabela 14: Ocena investicijskih stroškov po vrsti vlaganj

Zap. št.	Kategorija	Vrednost
1	Omrežje - kanalizacija	8.437.500
2	Čistilne naprave	2.685.000
3	Tlačni vod, črpališča	180.500
4	SKUPAJ	11.303.000

Priloge:

- Investicijski pregled kanalizacijskega sistema v občini Metlika.
- ARSO – projektne pogoje, z dne 30.01.2013
- RS – MKO, Sektor za vode – pojasnilo gradnje na vodovarstvenih območjih

Program pripravili:
Igor Vukšinič, Uroš Bradica,
Peter Šneljer, Ogulin Anton

Direktorica:
Irena Flajnik Pezdirc, dipl.ekon.